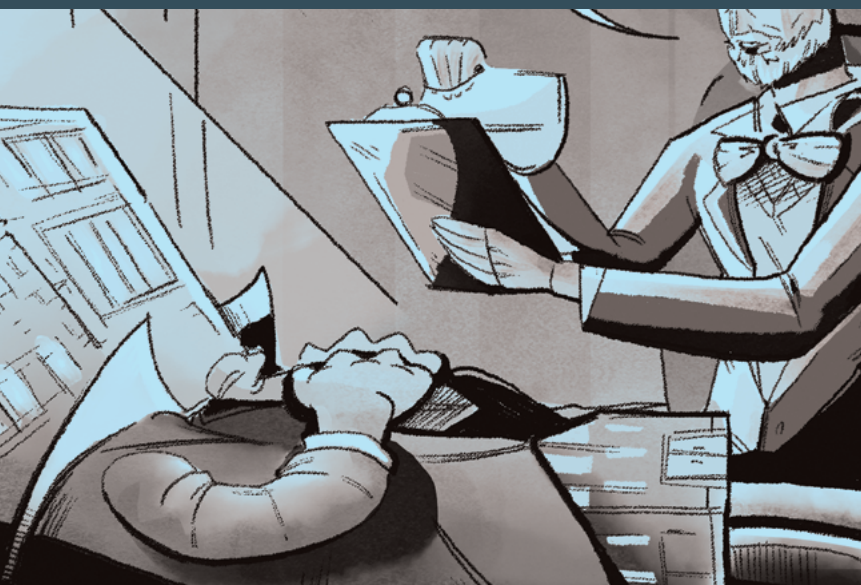
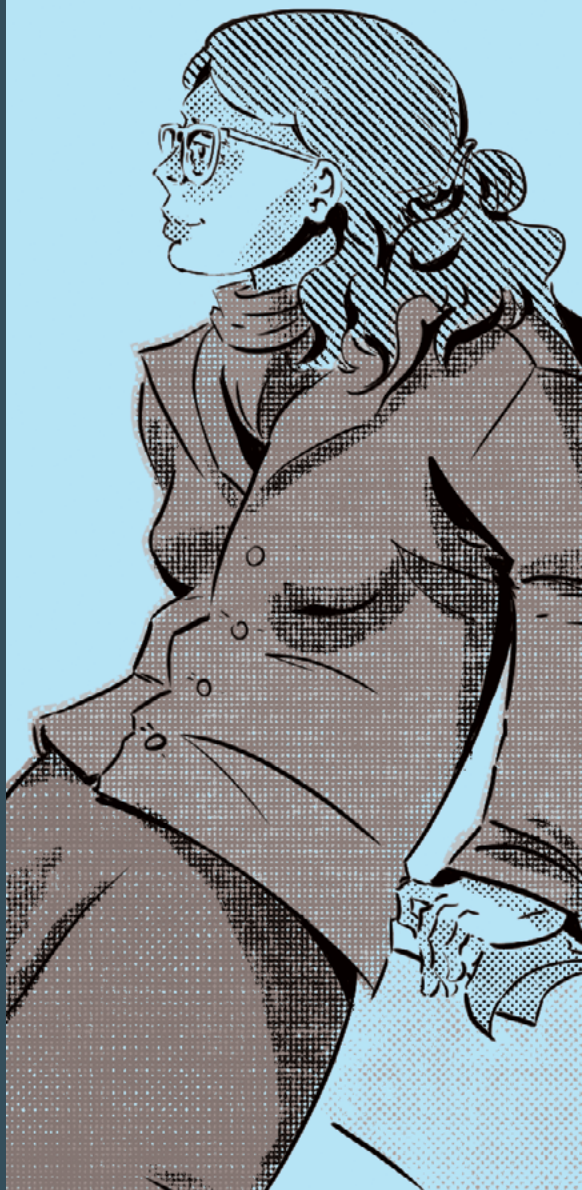




UNIVERSITÉ
DU QUÉBEC
EN OUTAOUAIS

Bande de chercheurs chercheuses



Un dialogue
entre recherche
scientifique et
création graphique

SCIENCES ADMINISTRATIVES



Il n'y a pas de
différence entre
les deux

Barre

pas les
6

Il n'y a pas de
différence entre
les deux

CEST UNE
BLAGUE, HEIN?



FRENCH L'ARTISTE ANGLOIS FUNK-FUNK BOUTIQUE

PARFUMS

LES QU'ILS SONT PLUS
MILIEUX, C'EST
PLUS BON
SINCEPES
TRES PERIOD

TIEN DU
SPRAY BLEU
OURS.

Sommaire

Mot de Murielle Laberge, Rectrice de l'UQO	06
Mot de Rémi Quirion, Scientifique en chef du Québec	08
L'UQO, tout un monde d'arts et de savoirs!	10
École des Arts et Cultures	12
Département des sciences sociales	18
Département d'informatique et d'ingénierie	24
Département des sciences administratives	30
École interdisciplinaire de la santé	36
Département des sciences comptables	42
Département de relations industrielles	48
Département de travail social	54
Département des sciences infirmières	60
Département des sciences naturelles	66
Département de droit	72
Département des sciences de l'éducation	78
Département de psychoéducation et de psychologie	84

Bande de chercheurs chercheuses

**Un dialogue entre recherche
scientifique et création graphique**

Mot de Murielle Laberge, Rectrice de l'UQO

C'est au cours d'une discussion impromptue qu'est née une idée un peu audacieuse, presque insolite : rassembler la recherche et la création menée à l'UQO, dans tous les domaines, dans une bande dessinée créée par nos étudiantes et étudiants. De fait, les qualificatifs audacieuse et insolite se marient à merveille avec l'idée même de former à l'UQO des artistes spécialisé·es en bande dessinée, une formation offerte depuis plus de 25 ans déjà et illustrant la place de l'innovation au sein de notre établissement.

C'est d'ailleurs avec enthousiasme que l'École des Arts et Cultures (ÉdAC) a choisi de se joindre à ce rêve un peu fou. En effet, l'ÉdAC a embrassé cette vision novatrice et accepté de mettre en lumière, à travers le langage unique de la bande dessinée, la richesse intellectuelle et scientifique des travaux menés dans nos départements et écoles.

Ce livre démontre qu'à l'UQO, la recherche et la création ne sont pas seulement des moteurs de connaissances : elles sont aussi une formidable source d'innovation, un espace de rencontre privilégié entre la rigueur scientifique et la découverte.

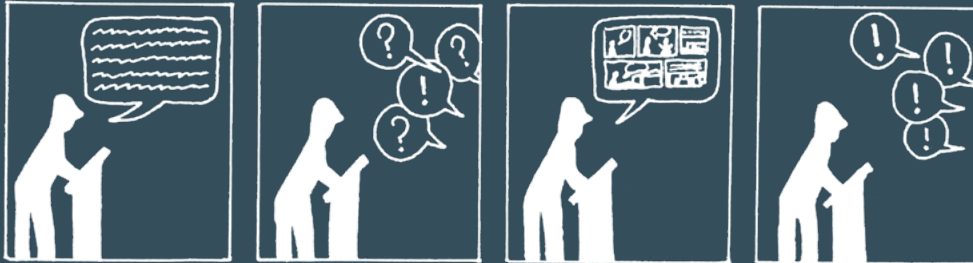
La bande dessinée devient ici une vitrine vivante sur le monde qui nous entoure, une expérience artistique et narrative qui permet de faire de l'art autrement et de présenter la recherche et la création sous un angle résolument nouveau. Elle crée un véritable

croisement entre la pensée scientifique et l'exploration créatrice, ouvrant aux lectrices et lecteurs un espace émergent où l'on raconte de façon inédite ce qui transforme nos sociétés et permet de comprendre notre monde.

En choisissant ce médium, nous faisons le pari de la démocratisation du savoir. La bande dessinée offre une voie d'accès inclusive, sensible et intuitive aux sujets complexes. Par ce livre, nous souhaitons offrir à la communauté un moyen différent d'entrer en dialogue avec la recherche universitaire, de la rendre plus accessible, plus humaine et plus proche du quotidien. Cette œuvre collective incarne parfaitement la raison d'être de la recherche et de la création à l'UQO : une recherche ancrée dans les milieux, ouverte sur le monde, en dialogue avec la société et profondément humaine.

Comme le disait en 2018 le dessinateur d'Astérix, Albert Uderzo : « La bande dessinée est un art très exigeant. » Reconnue aujourd'hui comme le neuvième art, elle offre un langage visuel puissant et sensible, capable de divertir, d'émouvoir, d'émerveiller et même, comme l'illustre cet ouvrage, de communiquer des concepts tels que ceux qui caractérisent la recherche.

Je ne pourrais passer sous silence l'immense talent de nos étudiantes et étudiants, qui ont su donner vie, voix et couleur à l'activité de recherche menée à l'UQO. À travers leurs regards, c'est notre université elle-même qui prend forme et s'anime sous nos yeux. Leur travail révèle toute la profondeur humaine, scientifique et créative qui constitue le cœur de notre mission. Cette bande dessinée est bien plus qu'un projet artistique : elle devient une véritable carte de visite pour partir à la découverte de l'UQO, de ses expertises, de ses visages,



ainsi que de son esprit d'audace, d'innovation et de créativité.

Cette démarche originale de mise en valeur et de rayonnement de nos créneaux d'excellence, tant au sein du corps professoral que dans la relève étudiante, s'inscrit pleinement dans les priorités du développement de la recherche et de la création à l'UQO.

Je tiens à féliciter les étudiantes et les étudiants de l'École des Arts et Cultures qui ont mis leur talent créatif en action pour produire cette œuvre novatrice. Je tiens également à exprimer ma profonde gratitude au professeur Jean-Charles Andrieu de Lévis, au doyen de la recherche et création Simon Beaudry, au vice-doyen de la recherche et création Julien Doris, ainsi qu'à l'ensemble des professeures, professeurs qui, par leur leadership inspirant ont contribué à cette œuvre collective remarquable. Bonne lecture!

Murielle Laberge, Ph.D.

Rectrice de l'Université
du Québec en Outaouais

Mot de Rémi Quirion, Scientifique en chef du Québec

De prime abord, l'art et la recherche scientifique semblent appartenir à deux univers distincts. L'art propose une exploration de notre monde par le biais de l'émotion, de l'interprétation subjective et de l'expression esthétique. Alors que la recherche vise plutôt à le comprendre avec un raisonnement logique, une méthode rigoureuse et des preuves empiriques. Pourtant, l'art et la recherche partagent une vocation commune : celle de questionner notre réalité et de repousser les frontières de nos connaissances.

Lorsque l'art et la science s'entremêlent, de nouvelles passerelles s'ouvrent pour démocratiser et rendre accessibles les savoirs scientifiques. C'est ce que nous montre avec éloquence cette bande dessinée, réalisée par des étudiants et des étudiantes de l'École des Arts et Cultures de l'UQO. Au fil de leurs rencontres avec des chercheurs et des chercheuses, ces artistes ont su mettre en récit, avec talent et sensibilité, le fruit de plusieurs années de recherche. Ces histoires rendent tangibles des enjeux qui traversent notre société.

Elles nous donnent surtout accès à des sujets et des concepts complexes dans une variété de domaines, allant du droit aux

sciences infirmières, en passant par les sciences naturelles, les sciences comptables ou encore l'informatique et l'ingénierie. Le regard de ces artistes sur la recherche scientifique vient indéniablement enrichir nos réflexions et nos perspectives, et nous confère de nouvelles clés pour comprendre le monde qui nous entoure.

Cette manière de communiquer et de transmettre la science devient aujourd'hui essentielle, alors que la désinformation prend de la place et que les discours se polarisent. Pour éclairer les débats et les questionnements qui préoccupent nos concitoyens et nos concitoyennes, la science doit davantage occuper l'espace public.

En s'associant à des artistes pour raconter leur recherche, les scientifiques disposent d'une avenue plus engageante pour partager leurs découvertes, expliquer les résultats de leurs travaux, ainsi que la démarche scientifique. Et les artistes nous montrent que la science n'est pas un territoire aride de créativité, inaccessible et réservé à des spécialistes. Elle est aussi un espace de dialogue et d'inspiration. C'est d'ailleurs dans cette perspective que le Fonds de recherche du Québec a créé le programme DIALOGUE, qui soutient des projets de communication rapprochant la science du grand public.



C'est toujours une grande fierté, à titre de Scientifique en chef du Québec, de constater à quel point les sciences inspirent et à quel point la relève est inspirée. Cette bande dessinée illustre avec justesse la puissance de la rencontre entre les scientifiques et les artistes, et sa capacité à provoquer la réflexion et à transmettre des idées. Je tiens chaleureusement à féliciter chacun·e des treize étudiants et étudiantes dont le coup de crayon sensible et perspicace nous invite à voir autrement la recherche scientifique, ainsi que l'UQO pour cette initiative originale et rassembleuse.

**Rémi Quirion, O.C., C.Q.,
Ph.D., m.s.r.c.**

Scientifique en chef
du Québec

L'UQO, tout un monde d'arts et de savoirs !

Au moment de la parution de cette bande dessinée, l'UQO c'est 265 professeures et professeurs réguliers répartis dans 13 départements et écoles qui contribuent à la formation de plus de 7 000 étudiantes et étudiants inscrits dans nos différents programmes tout en développant une myriade de travaux. Comme vous le découvrirez en parcourant ce livre, la recherche de l'UQO est équitablement répartie entre les principaux domaines académiques : sciences humaines et sociales, sciences naturelles et génie et sciences de la santé.

Pour l'année 2024-2025, la recherche en chiffres à l'UQO, c'est près de 750 projets de recherche actifs qui comptent pour près de 19 millions de dollars d'octrois et de contrats. C'est 120 subventions obtenues par nos professeur·es sur la seule année financière et près de 348 articles scientifiques révisés par les pairs et publiés dans des revues scientifiques. La recherche à l'UQO c'est aussi 15 chaires de recherche dont 6 chaires de recherche du Canada. C'est un institut de foresterie mondialement reconnu : l'ISFORT. L'UQO, c'est aussi 40 autres unités de recherche dont des centres, des laboratoires, des équipes et des groupes de recherche ainsi que plusieurs observatoires.

Cette publication se veut un échantillon vivant de ce que la science offre comme solutions novatrices pour relever les multiples défis sociétaux et environnementaux qui sont ceux de notre siècle. Elle se veut aussi être le reflet de la force de l'art et de la création pour interpréter le réel, contribuer à la quête de la connaissance et mettre en lumière les questions en émergence et les découvertes

scientifiques. Et quoi de mieux pour cela que de faire dialoguer nos étudiant·es et nos professeur·es pour incarner cette complémentarité essentielle entre la recherche et la création dans la mission de notre université.

Le Décanat de la recherche et de la création a le mandat au sein de l'Université du Québec en Outaouais d'accompagner les projets de recherche et de création tout en proposant des initiatives de mobilisation et de diffusion des résultats scientifiques avec l'entière responsabilité de la communauté universitaire et de ses partenaires. Dans sa plus récente planification stratégique 2025-2030 pour la recherche et la création, l'UQO a souhaité accorder une attention particulière au rayonnement des expertises et des projets qui constituent sa coloration et son identité.

Les programmes de formation de l'École des Arts et Cultures (ÉdAC) de l'Université du Québec en Outaouais contribuent depuis plus de 25 ans à la formation de la relève artistique régionale. Plus encore, l'UQO est

la première (et encore la seule) université au Canada à déployer un programme universitaire en bande dessinée. Les étudiant·es de ce parcours unique développent des compétences artistiques, critiques et réflexives, qui les amènent à interroger les formes, les usages et les modes de transmission de la bande dessinée. Le présent projet a été réalisé dans le cadre d'un cours qui a rassemblé des personnes étudiantes de deuxième et troisième année du baccalauréat.

Il leur a été proposé de se confronter à un défi central : comment rendre accessibles des sujets de recherche complexes, parfois abstraits et issus de disciplines variées. En mobilisant les ressources narratives et graphiques propres à la bande dessinée, les œuvres réunies dans cet ouvrage donnent à voir différentes manières de traduire, de mettre en récit et de partager le savoir, en conciliant exigence intellectuelle et lisibilité. Le projet Bande de chercheurs / chercheuses est une idée originale du Rectorat, du Décanat de la recherche et de la création ainsi que de l'ÉdAC. Cette initiative soutenue par le Fonds de recherche du Québec comprend une exposition en 14 panneaux, dévoilée à l'UQO le 11 décembre 2025 et le présent livre, lancé dans le cadre de la 47^e édition du Salon du livre de l'Outaouais. Nous exprimons notre

profonde gratitude à l'endroit de l'ensemble des personnes et des équipes qui ont participé au présent projet. Un merci tout spécial à Alexandre Mercier, à Danaë Lacroix et à l'équipe de la Direction des communications et du recrutement pour l'appui au processus d'édition et de mise en valeur de ce livre.

Nous vous invitons à nous écrire pour toute question sur le projet à : decanatrech@uqo.ca

L'équipe éditoriale,

Jean-Charles Andrieu de Lévis, Ph.D.

Professeur de bande dessinée à l'École des Arts et Cultures

Simon Beaudry, Ph.D.

Doyen de la recherche et de la création

Julien Doris, Ph.D.

Vice-doyen de la recherche et de la création

**Valérie
Yobé**

Professeure

**Roxanne
Dionne**

Étudiante

**École des Arts
et Cultures**





IL FAUT
OCCUPER
L'ESPACE
PUBLIC!



À l'École internationale du Village, à Gatineau, la Tribu Grafik a co-organisé avec Catherine Nadon plusieurs ateliers pour permettre aux enfants de s'exprimer sans jugement sur le passage d'une tornade en Outaouais en 2018.



Les enfants ont réalisé une série d'images allant des lettres du mot tornade...

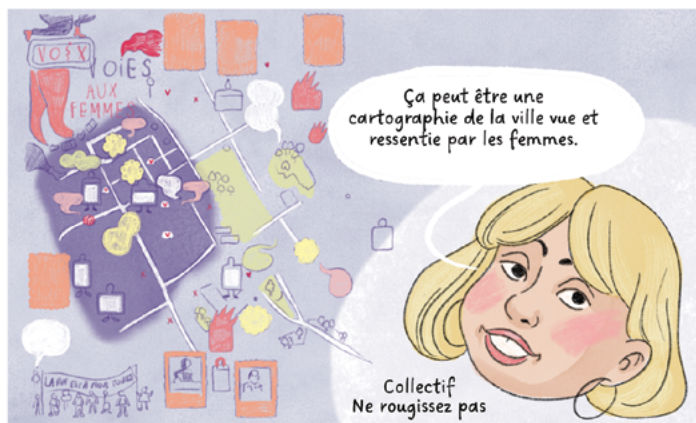


Ils se sont même dessinés en guerrières et guerriers courageux!



Puis, ils ont clôturé l'atelier en organisant l'exposition. Arrêtons de tourner en rond!





Le design social peut aussi être dans le réaménagement d'espaces comme l'a fait Faubourg 132 auprès de divers publics.

Phase 1. Identification des espaces, du mobilier et des forces de tous.



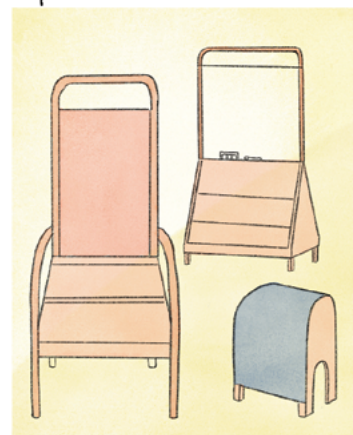
Phase 2. La maquette.



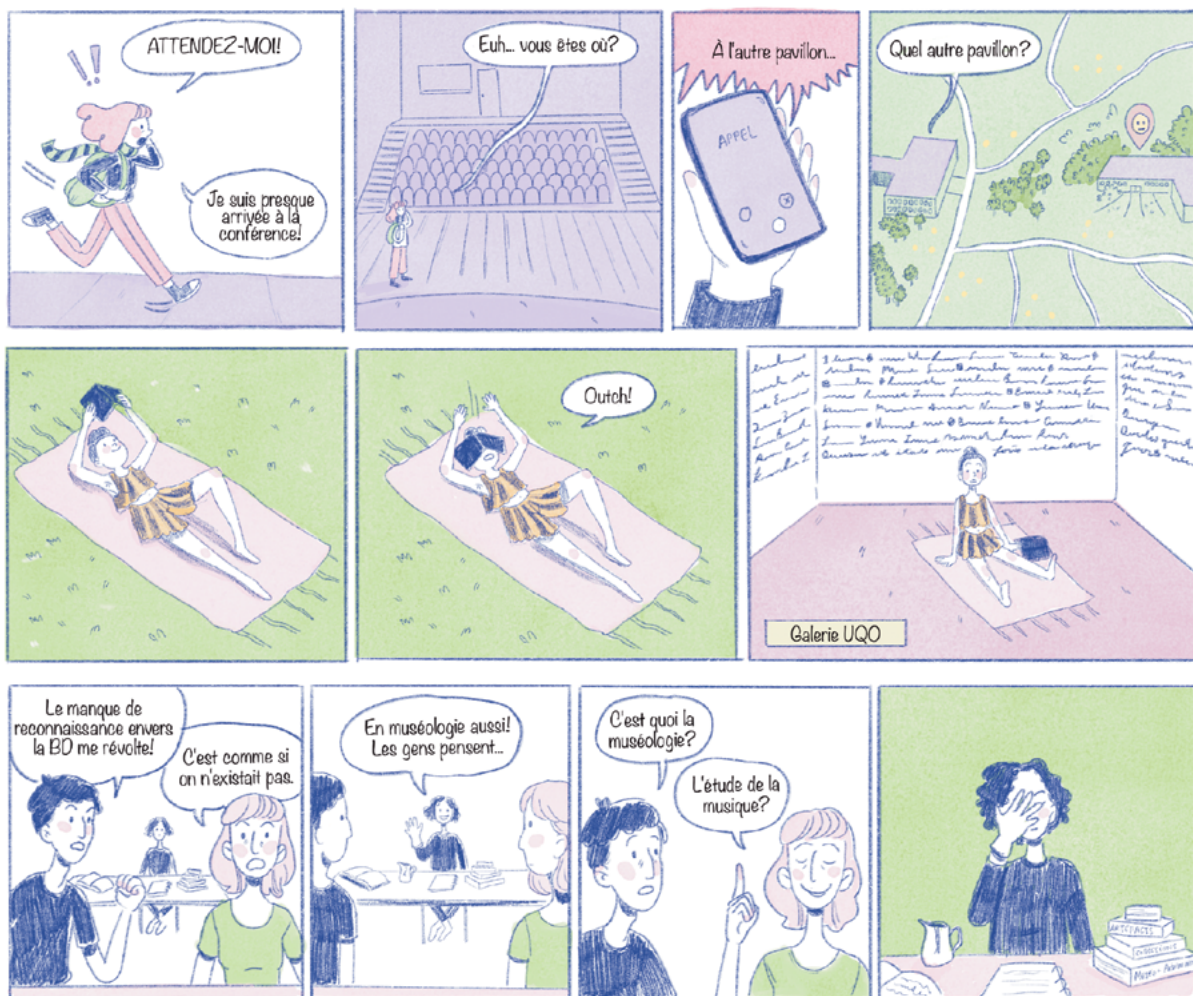
Phase 3. Chantier collectif.



Résultat: Du mobilier personnalisé qui répond aux vrais besoins.



Pendant ce temps à l'ÉdAC



Un mot de Valérie Yobé

Face aux problématiques sociales liées aux difficultés d'accès au logement, à la précarité, ou aux défis climatiques, par exemple, le design social est un vecteur pour repenser les usages, transformer les pratiques et diversifier les pédagogies. Son approche locale engage les individus dans des réflexions collectives et des actions communes, leur donnant ainsi la capacité d'agir et de participer.

Au cœur de ce type de démarche se trouve l'importance d'œuvrer en cocréation autour d'une préoccupation sociale qui rejoint les convictions de la communauté dans laquelle le ou la graphiste s'insère.

Dans ce cadre, je travaille depuis quelques années sur le concept de graphisme citoyen. Ce dernier s'inscrit justement au sein des pratiques du design social.

En le situant comme moyen d'action au cœur de l'école, collège ou université, il qualifie une pratique du design qui a pour objectif de donner une voix à de jeunes citoyen·nes qui découvrent et explorent des outils et des dispositifs leur permettant de s'exprimer et de les concevoir ensemble, comme collectivité.

**Audrey
Rousseau**

Professeure

**Maël
Fournier**

Étudiant

**Département des
sciences sociales**



LE PROCESSUS ENTOURANT LA RECHERCHE PARTENARIALE EST FONDÉ SUR DES RELATIONS DE COLLABORATION SUR LE LONG TERME.



JE M'APPELLE AUDREY, JE SUIS PROF À L'UQO... MES RECHERCHES PORTENT SUR LA MÉMOIRE ET LES INJUSTICES HISTORIQUES, NOTAMMENT SUR LES FEMMES ET FILLES AUTOCHTONES DISPARUES ET ASSASSINÉES.

POURQUOI TU FAIS ÇA?

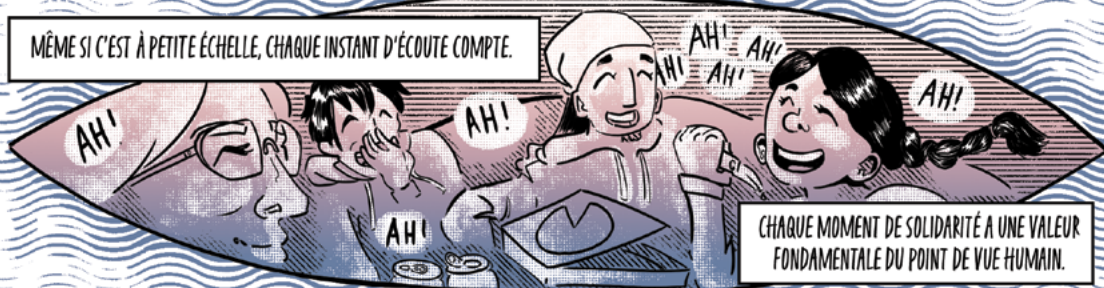


EN TANT QUE PERSONNE ALLOCHTONE PRIVILÉGIÉE PORTANT UN HÉRITAGE COLONIAL, IL EST JUDICIEUX DE RASSEMBLER UN COMITÉ AVISEUR POUR AIDER À LA COMMUNICATION ET À L'ACTION AU SEIN DES COMMUNAUTÉS AUTOCHTONES PARTENAIRES.

C'EST COMME ÇA QUE ÇA MARCHE, ICI.



MÊME SI C'EST À PETITE ÉCHELLE, CHAQUE INSTANT D'ÉCOUTE COMPTE.



CHAQUE MOMENT DE SOLIDARITÉ A UNE VALEUR FONDAMENTALE DU POINT DE VUE HUMAIN.

LE SUJET EST RAREMENT NEUTRE... LES PHÉNOMÈNES HISTORIQUES ATROCES DOIVENT ÊTRE RÉACTUALISÉS...



LA PERTE D'UN ÊTRE CHER N'EST PAS UN CONCEPT, LA CHERCHEUSE DOIT S'ADAPTER ET ÉCOUTER AUTREMENT; METTRE SES GRILLES DE LECTURE DE CÔTÉ ET RÉPONDRE AUX PRIORITÉS DES PERSONNES AFFECTÉES.



LA TRANSFORMATION SOCIALE PASSE PAR DES ACTIONS CONCRÈTES, IL FAUT CULTIVER LA CAPACITÉ DE DIRE : 'JE NE SAIS PAS', ACCEPTER DE RESTER EN SILENCE FACE À LA SOUFFRANCE DE LA PERTE, NE PAS SAVOIR QUOI FAIRE FACE AUX OBSTACLES SUR LE TERRAIN DE RECHERCHE, DEMANDER CONSEIL.

ON SE DOIT D'ÊTRE HUMBLE FACE À NOTRE RECHERCHE. ON DOIT ACCEPTER D'ÊTRE SOUVENT DÉPASSÉ PAR CE QUI SE PASSE...



JE PARS EN CONGÉ DE MALADIE, JE NE POURRAI PLUS PARTICIPER COMME AGENT DE LIAISON...

QUE CERTAINES CHOSE SONT TOUT SIMPLEMENT HORS DE NOTRE CONTRÔLE.



ELLE VA ME REMPLACER... JE TE COMMUNIQUE ÇA BIENTÔT...



ON DOIT RESTER PATIENT.

MÊME SI LES IMPÉRATIFS DES BAILLEURS DE FONDS NOUS PRESSENT, IL FAUT PRIORISER LES BESOINS DES INDIVIDUS ET DE LA COMMUNAUTÉ IMPLIQUÉE DANS LA RECHERCHE.

VONT-ILS PROFITER DE LA RECHERCHE?

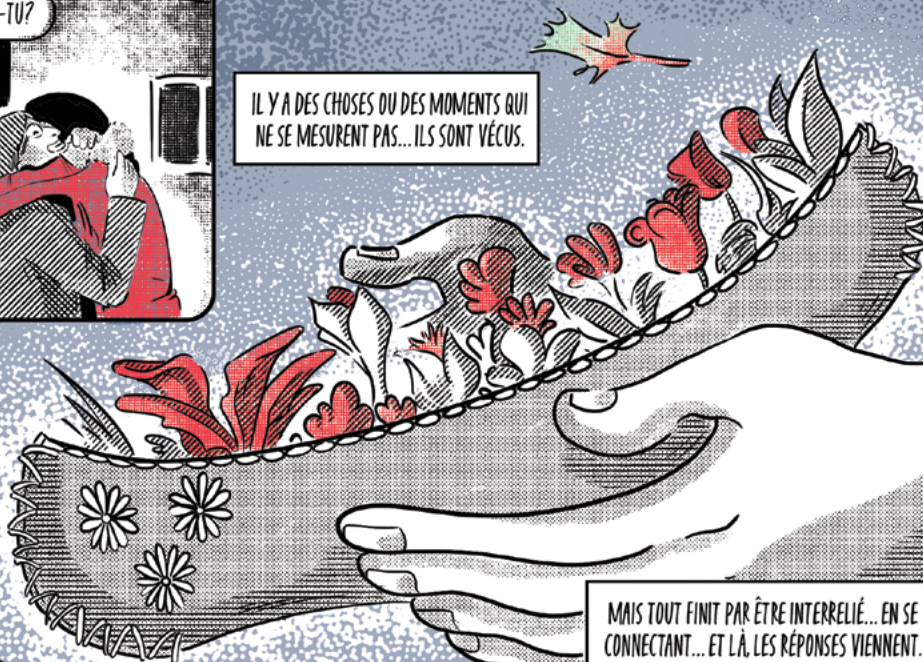


LA RECHERCHE EN MILIEU AUTOCHTONE EST UN ENGAGEMENT PERSONNEL ET RELATIONNEL QUI DÉPASSE LES SIMPLS OBLIGATIONS PROFESSIONNELLES.

COMMENT VAS-TU?



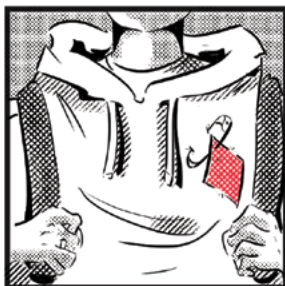
IL Y A DES CHOSE OU DES MOMENTS QUI NE SE MESURENT PAS... ILS SONT VÉCUS.



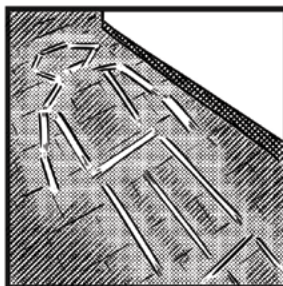
MAIS TOUT FINIT PAR ÊTRE INTERRELIÉ... EN SE CONNECTANT... ET LÀ, LES RÉPONSES VIENNENT.

Pendant ce temps au département

LA GRÈVE ÉTUDIANTE



LORS DE LA GRÈVE ÉTUDIANTE DE 2012. BEAUCOUP DE CHOSSES S'ONT PASSÉES À L'UQO...



UN PROFESSEUR DU DÉPARTEMENT DE SCIENCES SOCIALES S'EST FAIT VIOLAMMENT ARRÊTER.



DES CAMÉRAS ONT ÉTÉ INSTALLÉES PARTOUT, C'ÉTAIT DIGNE DU PANOPTIQUE DE FOUCAULT.



EN RÉACTION, ÉTUDIANTS ET PROFS SE SONT MOBILISÉS AVEC LE PROJET «SOUS LES CAMÉRAS» DÉNONÇANT LE TRAITEMENT SUITE À LA GRÈVE.

APPRENDRE À AGIR



BAR LE TONIK, UQO



PIS... ELLES DEVRAIENT ARRÊTER DE CHIALER LES FÉMINISTES.

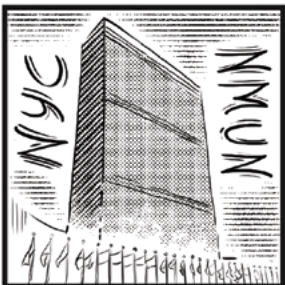


IL FAUT QUE JE DISE QUELQUE CHOSE... COMME J'AI APPRIS DANS MES COURS...

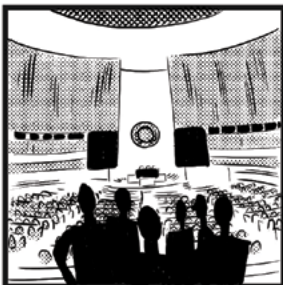


TSÉ, CE QUE TU DIS C'EST PAS CORRECT... Y'A DES ENJEUX QUE L'ON NE COMPREND PAS TOTALEMENT...

LA SIMULATION DES NATIONS UNIES



LA SIMULATION DES NATIONS UNIES EST UN MOMENT FORT POUR PLUSIEURS PROFESSEURS ET ÉTUDIANTS



POUR CERTAINS EN PARTICULIER, IL S'AGIT D'UN ACCOMPLISSEMENT PERSONNEL MAJEUR...



J'AI CONNU L'ORDU PAR L'AIDE HUMANITAIRE QUE J'AI REÇUE QUAND J'ÉTAIS ENFANT...

JE NE PARLAIS NI FRANÇAIS, NI ANGLAIS.

...UN MOMENT UNIQUE, PROFONDÉMENT PERSONNEL...



ET MAINTENANT J'Y REPRÉSENTE UNE UNIVERSITÉ FRANCOPHONE, C'EST INCROYABLE...

ET SURTOUT PLEIN D'ESPOIR.

Un mot d'Audrey Rousseau

La sociologie compréhensive de la mémoire investigate le travail du souvenir, de la commémoration et du témoignage public par rapport aux injustices historiques. En mobilisant les universitaires, mais aussi les associations de défense des droits et les groupes directement affectés par ces torts passés, nos recherches collaboratives sont menées avec et par les personnes concernées par les violences coloniales, raciales et de genre. Le but est de documenter éthiquement les conséquences contemporaines de la domination et de l'oppression, et par conséquent, sensibiliser divers publics à des expériences sensibles souvent méconnues.

Les principes fondamentaux de respect, d'humilité et de reconnaissance de l'expertise guident les relations avec les partenaires. À cet égard, les chemins de la recherche exigent l'engagement à long terme et la volonté de décoloniser nos modes de pensée et d'action, c'est pourquoi nous œuvrons réciproquement à la transformation sociale empreinte du souci d'équité, de justice et de solidarité.

**Etienne
St-Onge**

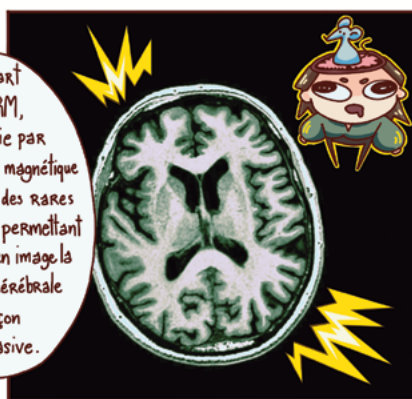
Professeur

**Lorienne
Fortier**

Étudiante

**Département d'informatique
et d'ingénierie**



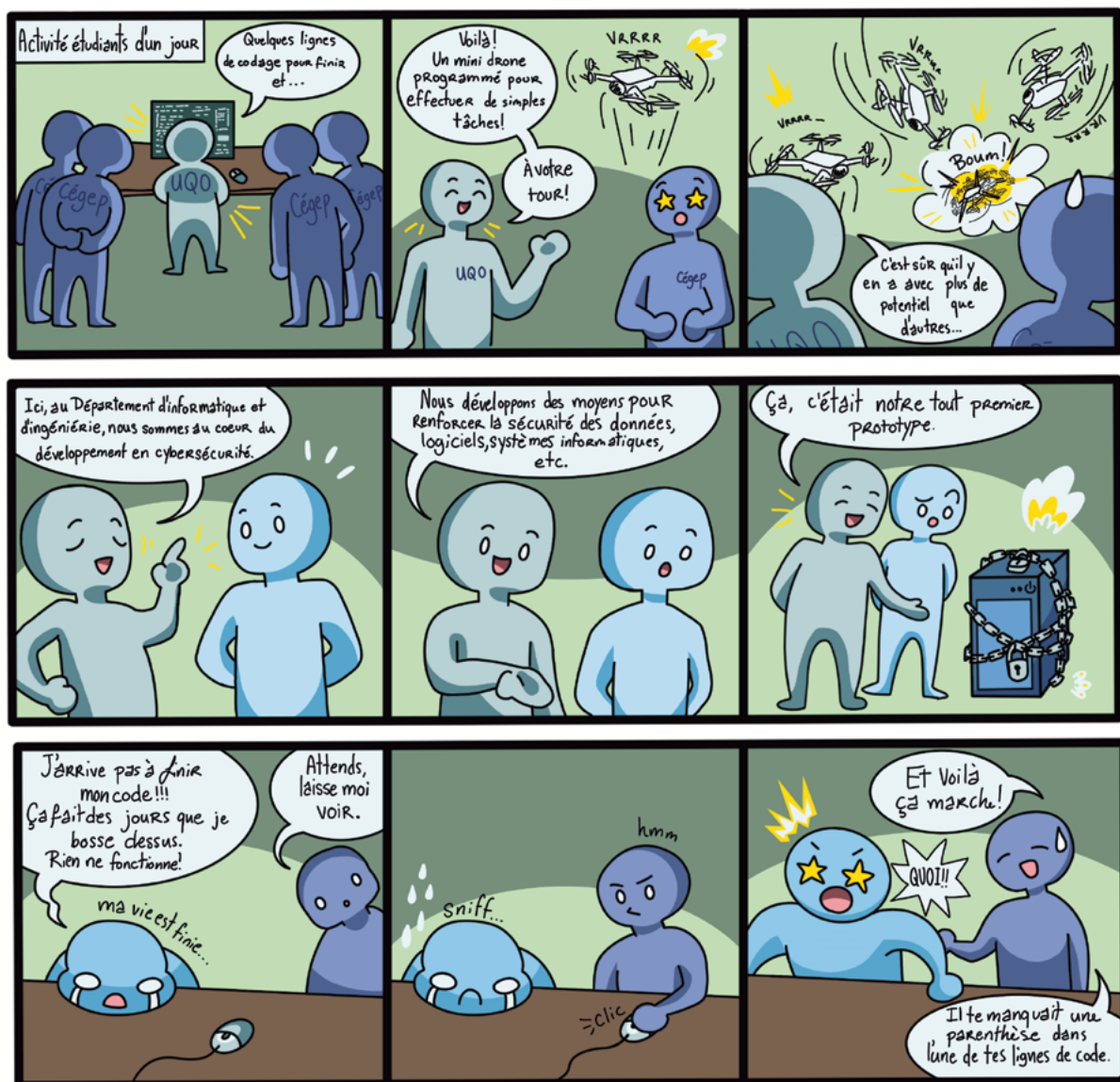




Avec mon travail, je rend interactives les images des IRM, en mettant en évidence les connexions qui se font dans le cerveau.



Pendant ce temps au département



Un mot d'Etienne St-Onge

L'amélioration des techniques en intelligence artificielle et la création d'algorithmes géométriques jouent un rôle important dans l'analyse d'images médicales. Ces méthodes de traitement automatique du signal et de l'image permettent d'améliorer la qualité, de filtrer et d'extraire l'information importante contenue dans des données complexes. Appliquées aux images par résonance magnétique (IRM), ces techniques permettent d'estimer le déplacement des molécules d'eau dans le cerveau de manière non invasive.

Cette information permet de caractériser la structure des tissus biologiques, notamment l'orientation des fibres de la matière blanche. Ensuite, un algorithme de reconstruction, nommé tractographie, nous permet de reconstruire les faisceaux de fibres et d'étudier l'organisation des connexions cérébrales.

**Alice
Fraser**

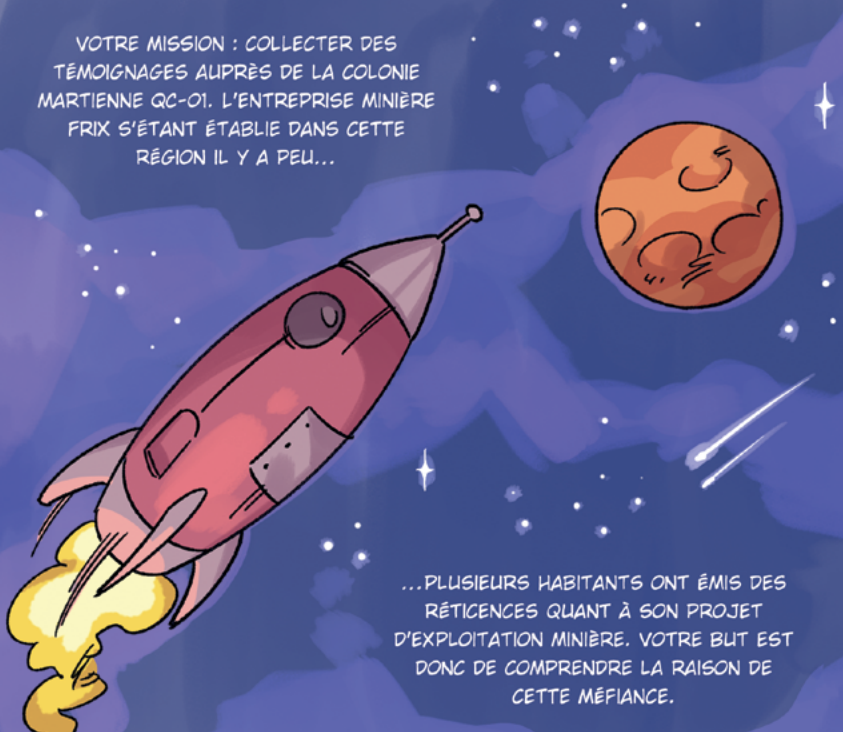
Professeure

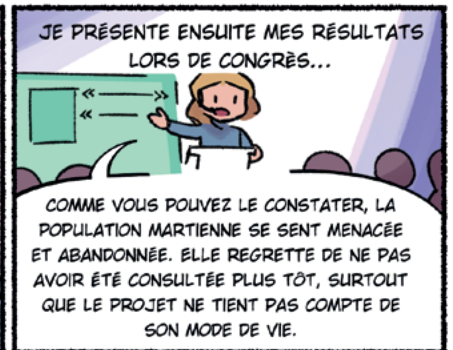
**Laurent Masri-
Clermont**

Étudiant

Département des
sciences administratives







Pendant ce temps au département



Un mot d'Alice Friser

Mes travaux s'inscrivent à mi-chemin entre la sociologie et les sciences de la gestion, en particulier l'éthique des affaires, la stratégie et la gestion de projet. Ils visent à mieux comprendre les dynamiques d'acceptabilité sociale des projets extractifs et d'énergie renouvelable, à l'heure où ces derniers sont souvent présentés comme essentiels à la transition écologique. De ces travaux, menés avec des collègues de plusieurs disciplines, je tire plusieurs constats. Par exemple, les entreprises et les gouvernements qui font la promotion des « projets de la transition » disent souvent que l'opposition qu'ils soulèvent s'explique par de l'égoïsme mal venu.

Ils cherchent alors à informer et à convaincre de leur bien-fondé. Or, la réalité est toute autre : les opposantes et les opposants à ces projets sont généralement soucieux des conséquences de la crise écologique. Et souvent, ils et elles s'élèvent contre les impacts de ces derniers sur l'environnement, n'ont pas confiance en leurs promoteurs et trouvent injuste que leurs préoccupations soient ignorées. Bref, mes travaux montrent qu'il y a deux mondes à réconcilier !

**Laurie
Simard**

Professeure

**Malik
Boudiaf**

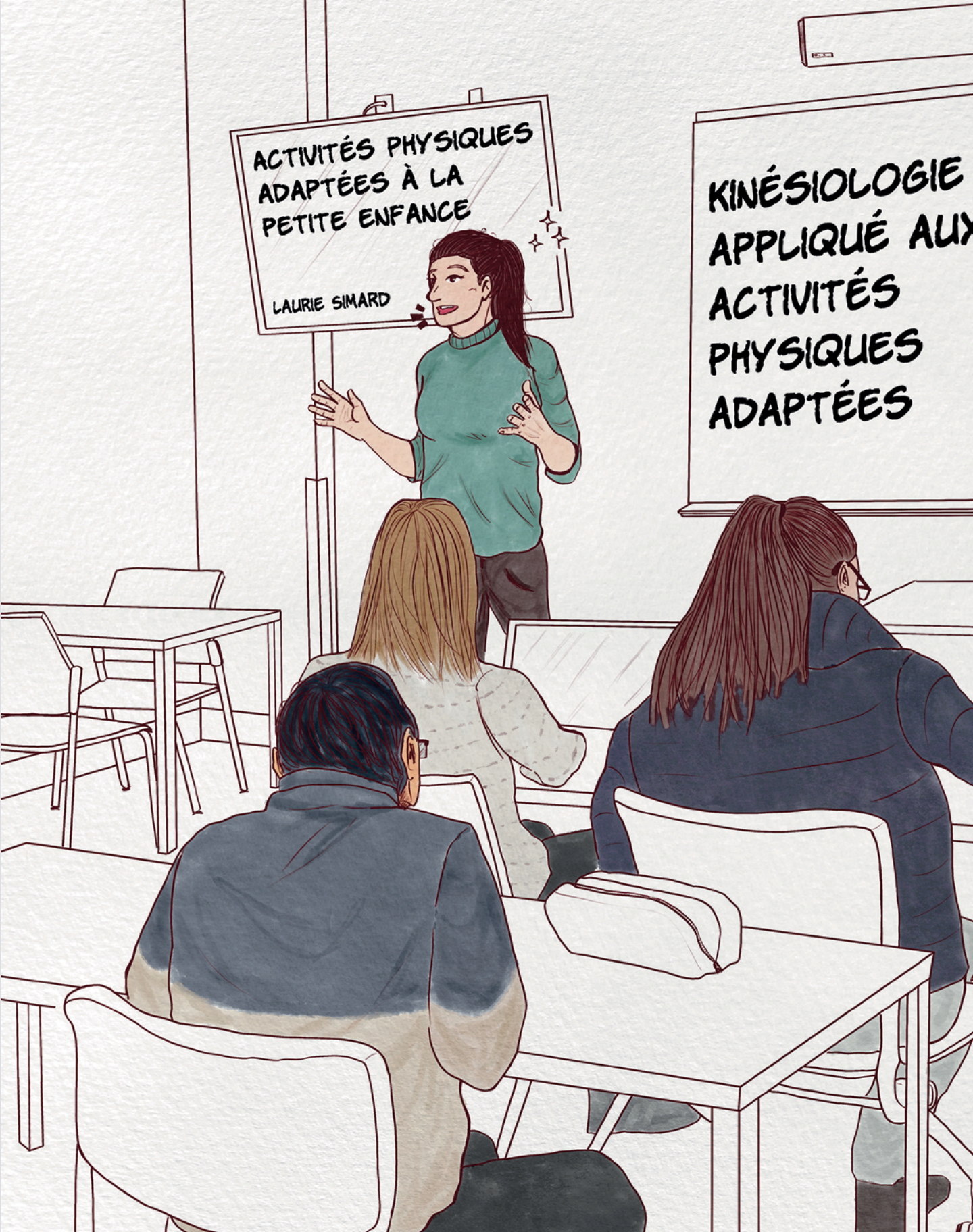
Étudiant

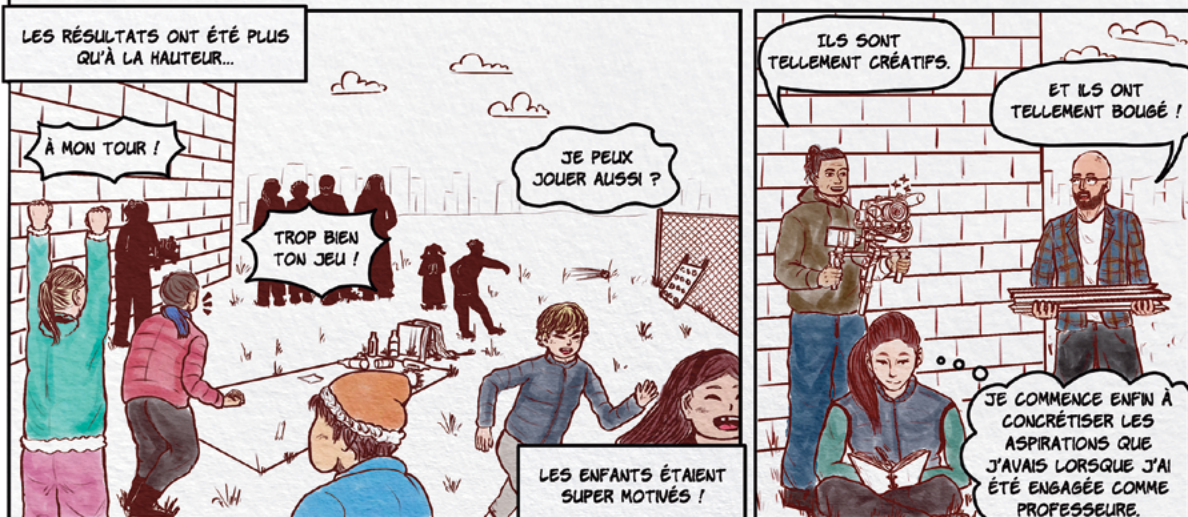
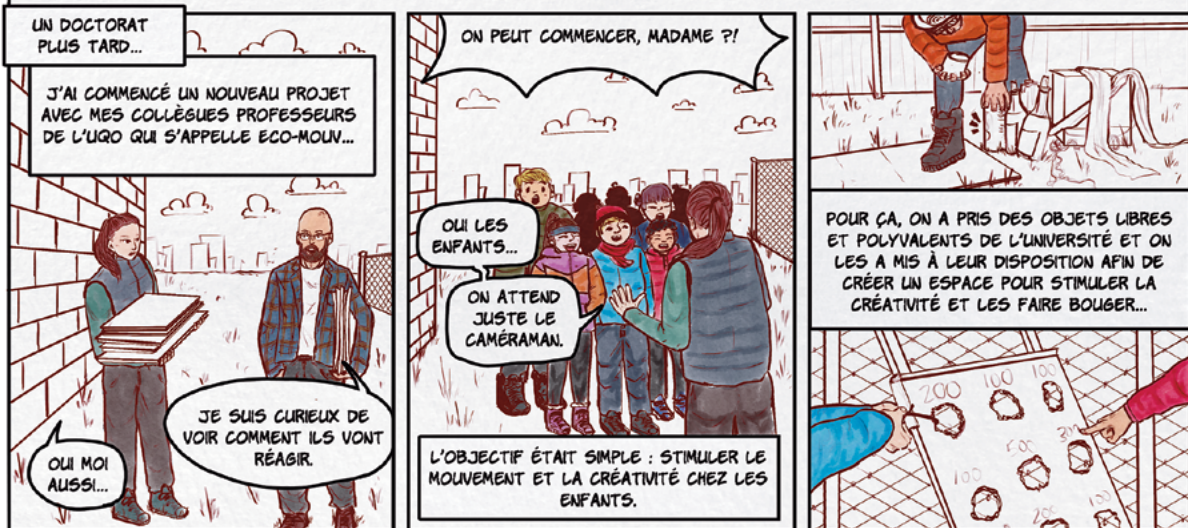
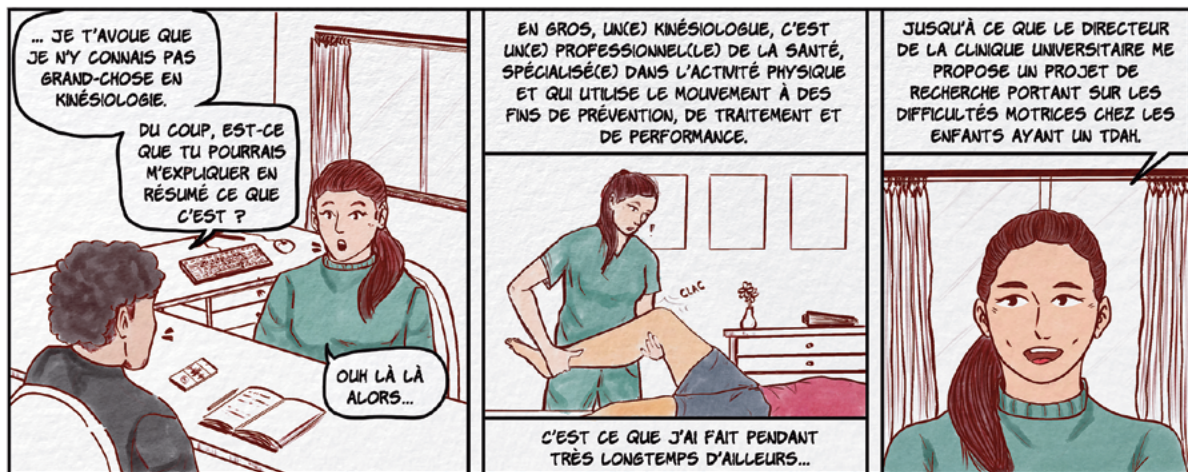
**École interdisciplinaire
de la santé**

**ACTIVITÉS PHYSIQUES
ADAPTÉES À LA
PETITE ENFANCE**

LAURIE SIMARD

**KINÉSIOLOGIE
APPLIQUÉ AUX
ACTIVITÉS
PHYSIQUES
ADAPTÉES**





2 ANS PLUS TÔT

JE VOIS QUE VOUS AVEZ UN LONG PARCOURS DANS LA RECHERCHE.

ALORS DITES-MOI...

POURQUOI VOULEZ-VOUS DEVENIR PROFESSEUR ?

...JE VEUX FAIRE AVANCER LA CONNAISSANCE PAR LA RECHERCHE...

Jump
1+1=?

UN JEU VIDÉO INTERACTIF

UN PROJET POUR DÉVELOPPER UNE DIVERSITÉ D'ACTIVITÉS PHYSIQUES ADAPTÉES POUR LES ENFANTS AVEC DES DIFFICULTÉS MOTRICES.

...TOUT EN TRANSMETTANT PAR L'ENSEIGNEMENT CE QUE J'AI APPRIS À TRAVERS LES ANNÉES.

JE VEUX QUE LA NOUVELLE GÉNÉRATION SOIT ÉQUIPÉE POUR INTERVENIR SUR LE TERRAIN GRÂCE À DES COURS PRATIQUES.

J'AI ÉTÉ ENGAGÉE ET J'AI RENCONTRÉ D'AUTRES PROFESSEURS AVEC QUI ON DÉVELOPPE LE PREMIER BAC EN KINÉSIOLOGIE APPLIQUÉE AUX ACTIVITÉS PHYSIQUES ADAPTÉES.

ON ÉTAIT EN TRAIN DE CRÉER L'ÉCOLE INTERDISCIPLINAIRE DE LA SANTÉ.

LE DÉFI ENSUITE, C'ÉTAIT DE CONSTRUIRE MES COURS...

...CE SERAIT BIEN SI ON ABORDAIT LA DIFFICULTÉ MOTRICE DES ENFANTS AYANT UN TDAH...

IL FALLAIT AUSSI LE RENDRE, PRATIQUE ET APPLIQUABLE...

ACCEPTERIEZ-VOUS QUE LES GROUPES D'ENFANTS DE VOTRE CPE PARTICIPENT À DES SÉANCES DE PSYCHOMOTRICITÉ ANIMÉES PAR NOS ÉTUDIANTS ?

ABSOLUMENT, C'EST UNE EXCELLENTE IDÉE !

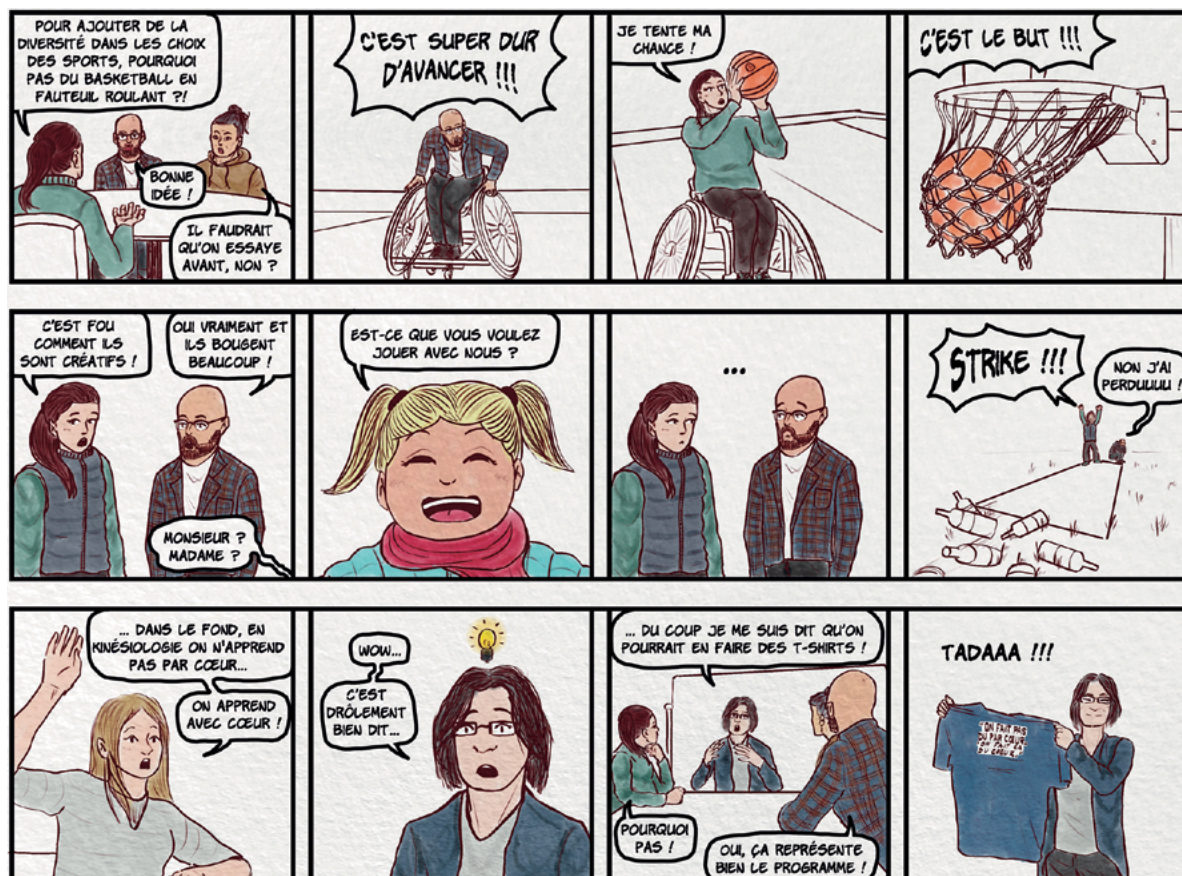
...APRÈS DES ANNÉES DE RECHERCHES, DE PROJETS ET DE PRÉPARATION, JE PEUX ENFIN TRANSMETTRE MA PASSION ET MES CONNAISSANCES LIÉES AUX BIENFAITS DE L'ACTIVITÉ PHYSIQUE CHEZ LES ENFANTS.

BONJOUR À TOUS !

ET BIENVENUE(S) DANS CE PREMIER COURS DE KINÉSIOLOGIE APPLIQUÉE AUX ACTIVITÉS PHYSIQUES ADAPTÉES !

ET ON VENAIT DE SEMER LES PREMIÈRES GRAINES DE NOTRE AVENIR...

Pendant ce temps à l'École interdisciplinaire de la santé



Un mot de Laurie Simard

Depuis mai 2024, j'ai le privilège de me joindre à la dynamique équipe de l'École interdisciplinaire de la santé (EIS), où j'enseigne dans le programme de kinésiologie appliquée aux activités physiques adaptées. Cet engagement me permet de partager avec la relève en kinésiologie mes années d'expérience professionnelle, tout en transmettant une conviction profonde : l'activité physique constitue un levier fondamental du développement global de l'enfant.

Cette vision est au cœur de ma programmation de recherche. Elle se traduit notamment à travers le projet Eco-Mouv, mené en collaboration avec des professeur·es de l'EIS et du Département des sciences de l'éducation.

Ce projet s'intéresse à la créativité motrice des enfants lorsqu'ils jouent librement avec du matériel simple, polyvalent et non structuré, tel que le carton, le bois ou les tissus. À l'ère du numérique, nos travaux soulignent l'importance de donner aux enfants de l'espace, du temps et des possibilités, afin de favoriser le plaisir de bouger et le jeu spontané, essentiels à leur santé et à leur bien-être.

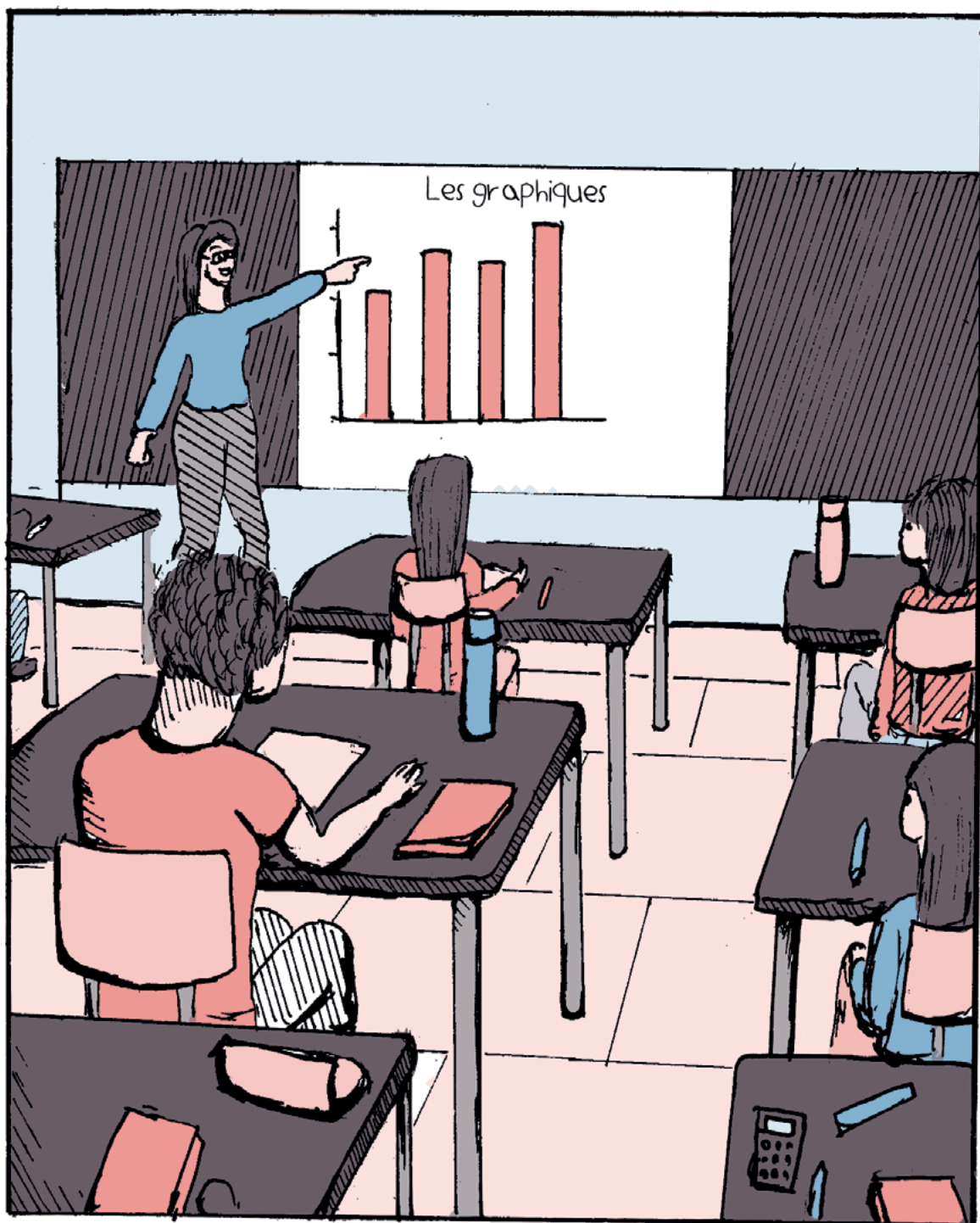
**Véronique
Plouffe**

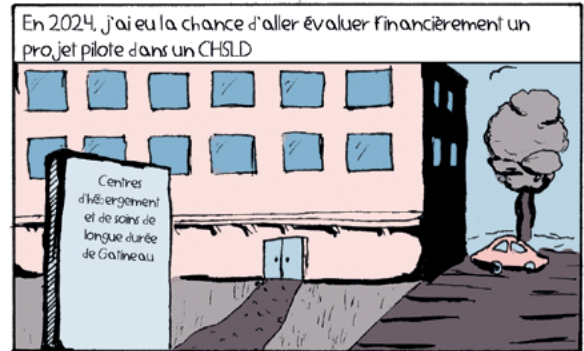
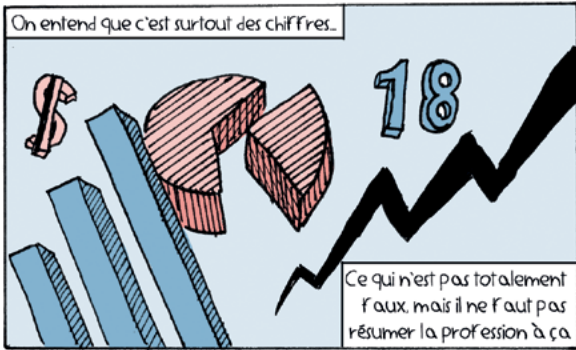
Professeure

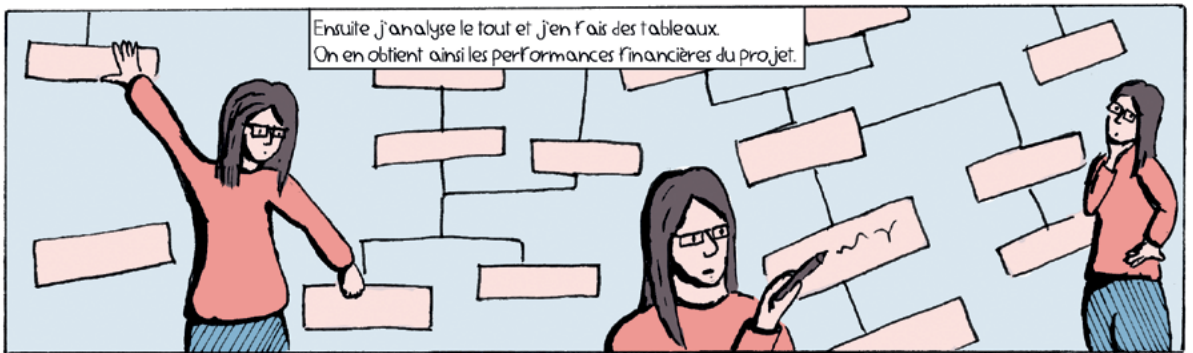
**Emmanuel
Deshaies**

Étudiant

**Département des
sciences comptables**







Pendant ce temps au département



Un mot de Véronique Plouffe

Le projet de recherche présenté dans la bande dessinée s'inscrit dans le cadre d'un projet pilote visant à évaluer la téléconsultation infirmière de nuit dans des CHSLD de petite taille, sous plusieurs angles. Ma contribution à ce projet s'appuie sur l'utilisation du Time-Driven Activity-Based Costing (TDABC), une méthode de gestion que j'utilise fréquemment dans mes projets de recherche et qui permet de mieux comprendre le coût réel des activités d'une organisation. Cette méthode est utilisée dans plusieurs types d'organisations, mais elle est particulièrement adaptée pour évaluer le coût de différentes trajectoires de soins en santé.

En cartographiant les processus et en déterminant le temps et le coût qui leur sont associés, le modèle offre un levier concret pour soutenir la prise de décision et améliorer l'allocation des ressources. Ce projet fait également écho aux compétences clés des comptables professionnel·les agréé·es (CPA) en matière d'analyse financière, de reddition de comptes et d'amélioration continue des organisations.


Martin Lauzier

Professeur

Jayden Tardif

Étudiant

Département de
relations industrielles

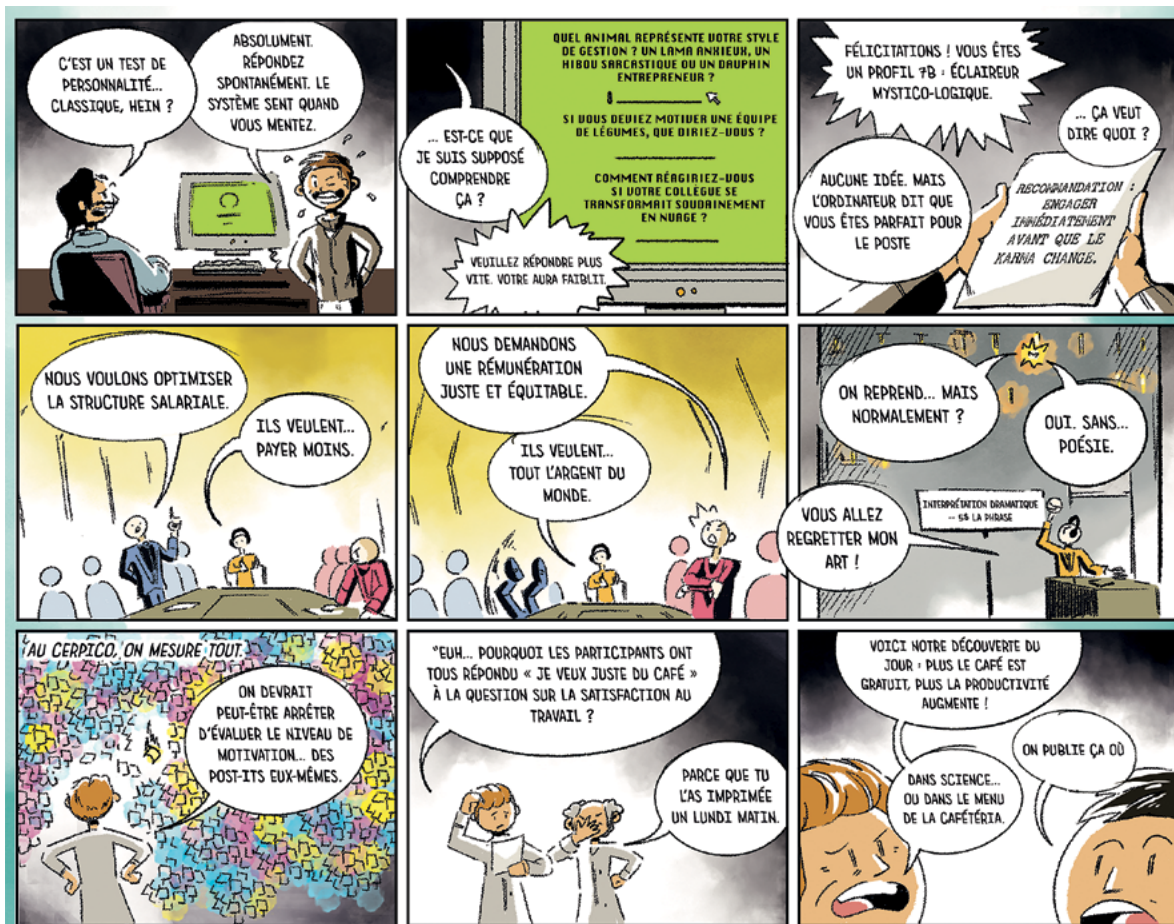


NE VOUS INQUIÉTEZ
PAS... LE CHAOS PRÉCÈDE
TOUJOURS LES GRANDS
CHANGEMENTS.





Pendant ce temps au département



Un mot de Martin Lauzier

Les relations industrielles étudient « le travail » sous toutes ses formes. Par leurs travaux, nos chercheur·ses proposent des façons de renouveler les rapports qui s'établissent entre les travailleurs et travailleuses, et leur organisation. L'un des aspects importants concerne le changement et la norme qu'il constitue aujourd'hui, et ce, tant pour les personnes qui le vivent que celles responsables de le gérer. Or, certain·es travailleurs et travailleuses y résistent davantage. Une étude menée dans une entreprise canadienne lors de l'implantation d'un outil informatique a identifié deux facteurs clés qui influencent l'acceptation : l'incertitude et la légitimité.

Plus les travailleurs et travailleuses se sentent dans le flou, plus ils / elles perçoivent le changement négativement. À l'inverse, lorsqu'un projet est jugé justifié, crédible et bien expliqué, il est mieux accepté. Aussi, l'étude montre que les personnes les plus résistantes peinent à apprécier les bénéfices du changement. Ainsi, en réduisant l'incertitude et en renforçant la légitimité des projets, les organisations peuvent faciliter la réussite de leurs transformations.

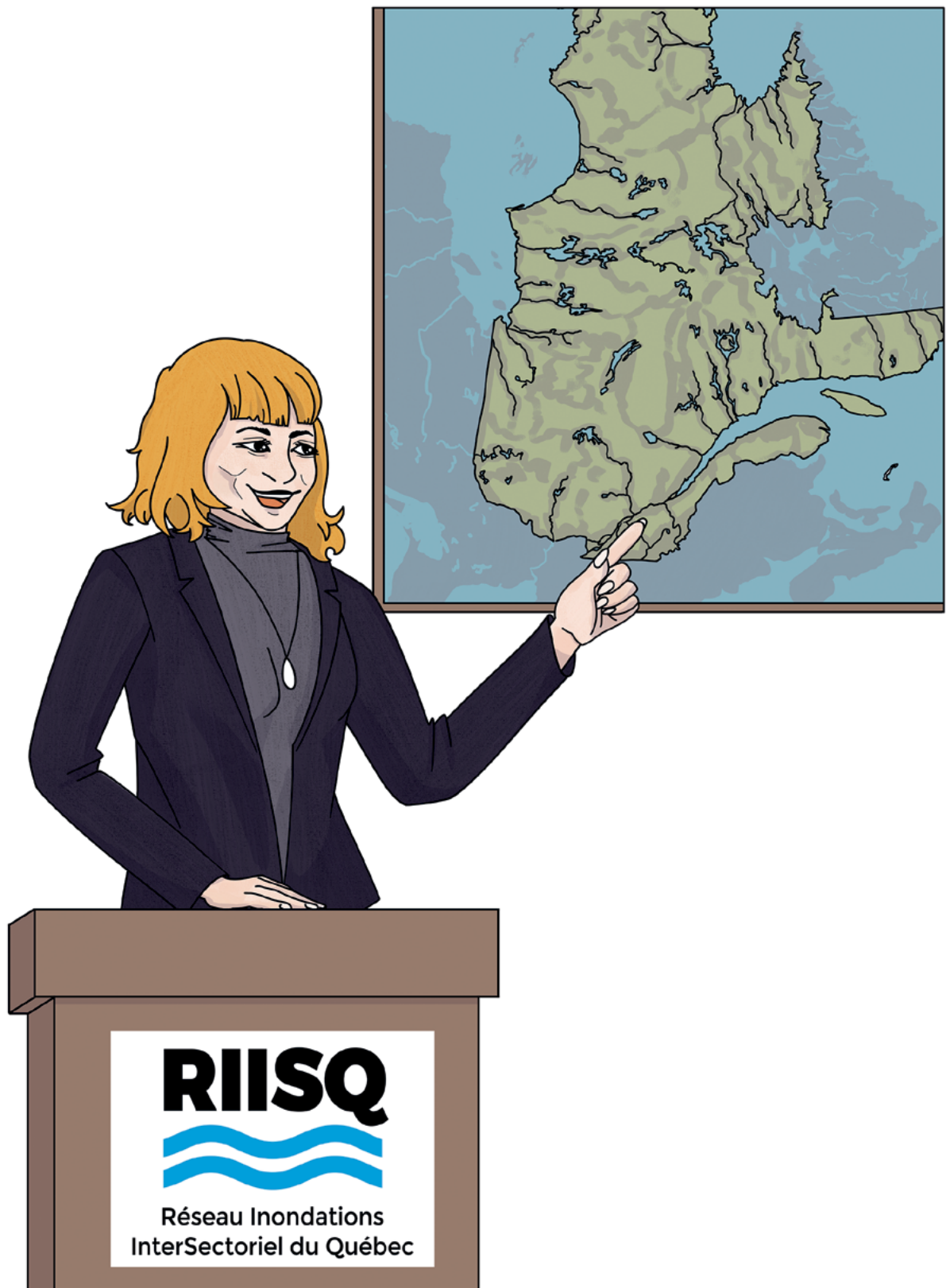
**Nathalie
St-Amour**

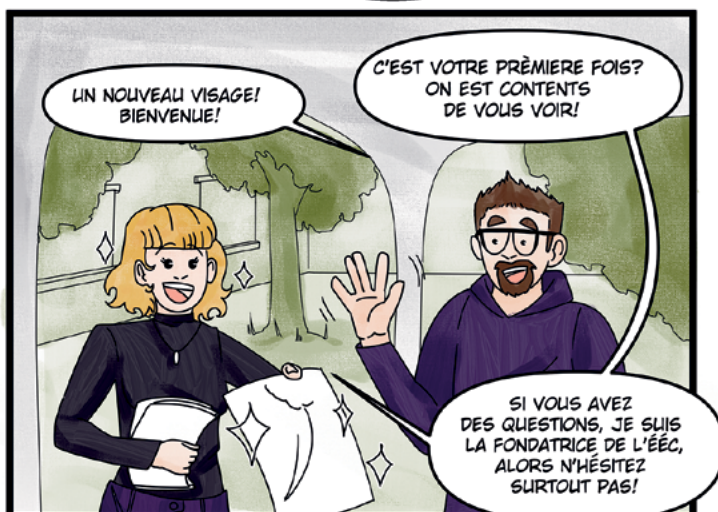
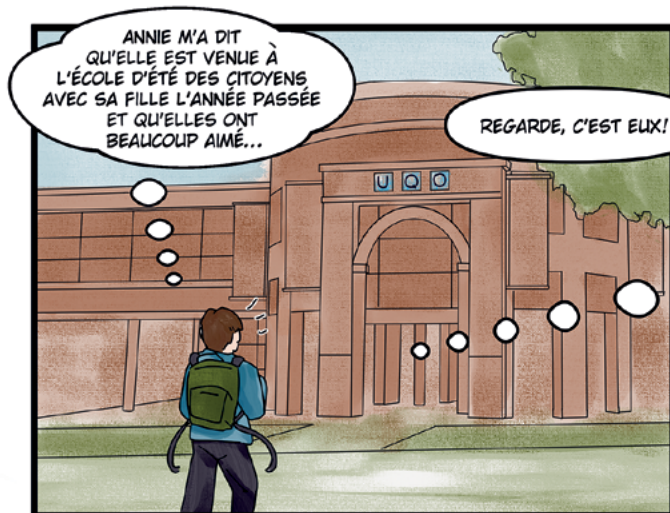
Professeure

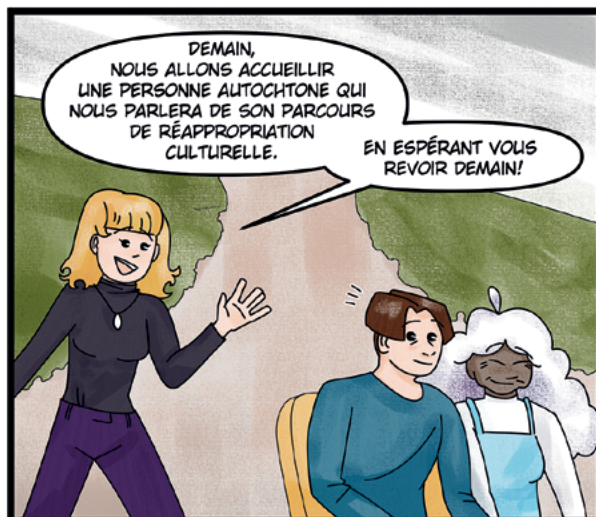
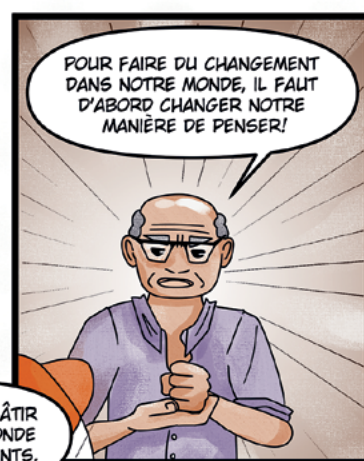
**Laurence
Girard**

Étudiante

**Département
de travail social**

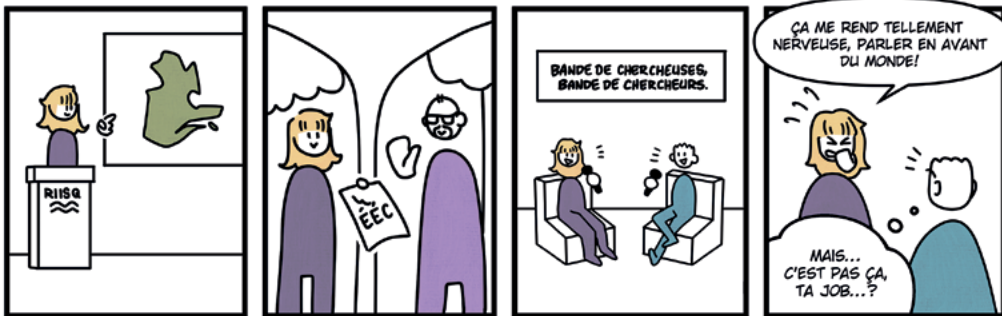




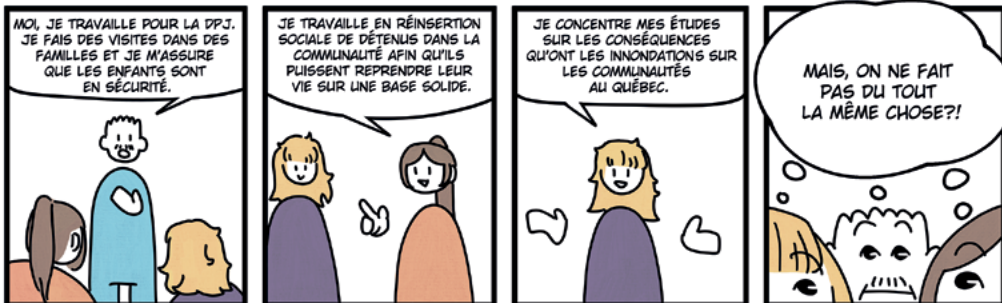


Pendant ce temps au département

LE SOCIAL...



MAIS, ON FAIT QUOI, EN TRAVAIL SOCIAL...?



REMERCEMENTS



Un mot de Nathalie St-Amour

Le travail social, comme profession, s'intéresse aux relations entre les personnes et leur environnement. Les intervenant·es, en tant qu'agent·es de changement, soutiennent l'agentivité des individus, des groupes et des collectivités, tout en agissant sur les systèmes d'oppression pour favoriser une société plus juste. Cet engagement ouvre de vastes perspectives pour la recherche, notamment sur les effets des structures sociales, économiques et politiques sur les populations les plus touchées et sur les dynamiques systémiques et structurelles qui les façonnent.

Le projet de l'École d'été citoyenne (ÉÉC), illustré par la talentueuse Laurence, s'inscrit dans cette vision en mobilisant et en croisant les savoirs d'actrices et d'acteurs issus de divers milieux autour de thématiques tout aussi diversifiées. En valorisant une pluralité de voix et une réflexion ancrée dans les réalités locales, ce projet contribue à bâtir des communautés plus égalitaires, plus justes et plus inclusives.

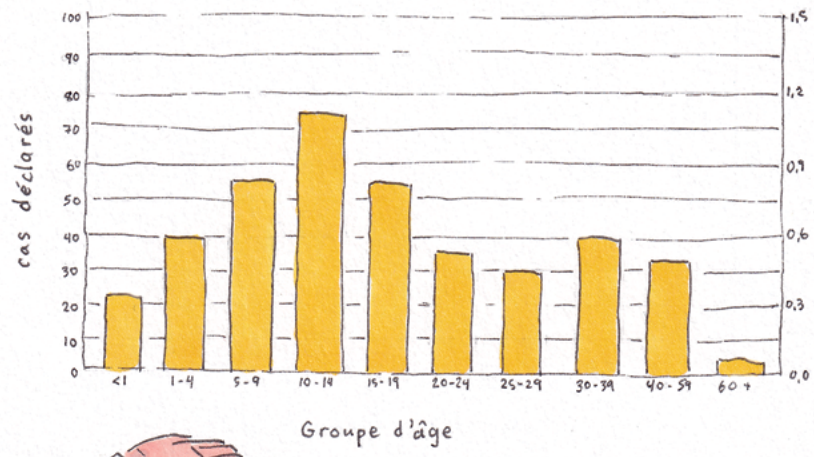
Philippe Corsenac

Professeur

Josée Rivard

Étudiante

Département des
sciences infirmières



Récemment, les autorités de santé publique observent une baisse inquiétante des taux de vaccination.

J'ai entendu que le vaccin contient une micropuce pour me brancher au 5G. Je refuse de me faire surveiller!



Au Canada, il y a une baisse de la couverture vaccinale de la rougeole dont le seuil d'immunité collective est à 95% pour ce virus.

En 2017, 87% de la population canadienne était vaccinée contre la rougeole.



En 2021, ce pourcentage baisse à 79%, un taux inférieur à la moyenne mondiale de 81%.

87% → 79%

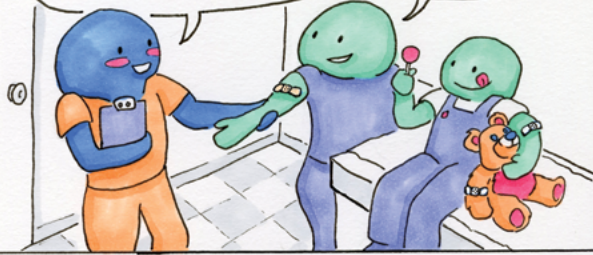
BONNE NOUVELLE!

Parmi les solutions, le projet de loi 67, instauré en 2024, donne une plus grande autonomie au personnel infirmier pour augmenter la couverture vaccinale de la population québécoise.



Tu peux lui donner un antidouleur pour sa fièvre après le vaccin, mais pas un anti-inflammatoire.

Merci! Ça me rassure.



Cependant, il nous manque encore des données représentatives sur les infirmier·ère·s... Se font-elles assez vacciner? Recommandent-elles la vaccination à leurs patient·e·s?

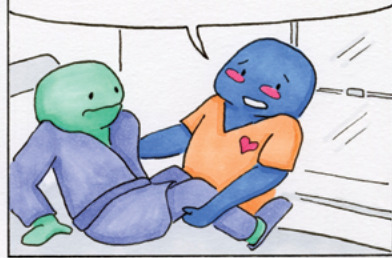


← PROFESSEUR PHILIPPE CORSENAC

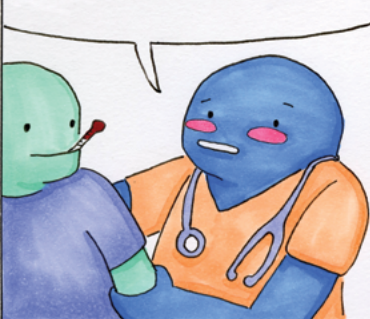
Allons sur le terrain pour écouter ce qui empêche les infirmier·ère·s de se faire vacciner.



J'aimerais mieux comprendre comment les compagnies pharmaceutiques développent des vaccins.



Je préfère l'immunité naturelle à l'immunité vaccinale.



Je n'ai pas appris l'épidémiologie ni l'immunologie dans ma formation initiale et je manque de temps pour me former.



La santé de tout le monde est en jeu. Voyons ensemble comment on peut agir concrètement!



1 Tester une solution sur le terrain.

On veut mener une étude scientifique pour voir si une formation spéciale donnée aux infirmier.ères aiderait à augmenter leur propre vaccination et celle de leurs patient.e.s.



2 Apprendre les bases de la science des vaccins.

Intégrer, dès la formation initiale, des cours simples et concrets sur:

l'épidémiologie et l'immunologie



3 Créer des outils pédagogiques, pratiques, et modernes.

Créer des vidéos, jeux de rôles, ou simulations, basées sur l'entretien motivationnel, une approche qui aide le personnel infirmier à discuter calmement et sans jugement avec les patient.e.s hésitant.e.s.

RELATION EXPERT.E - PATIENT.E



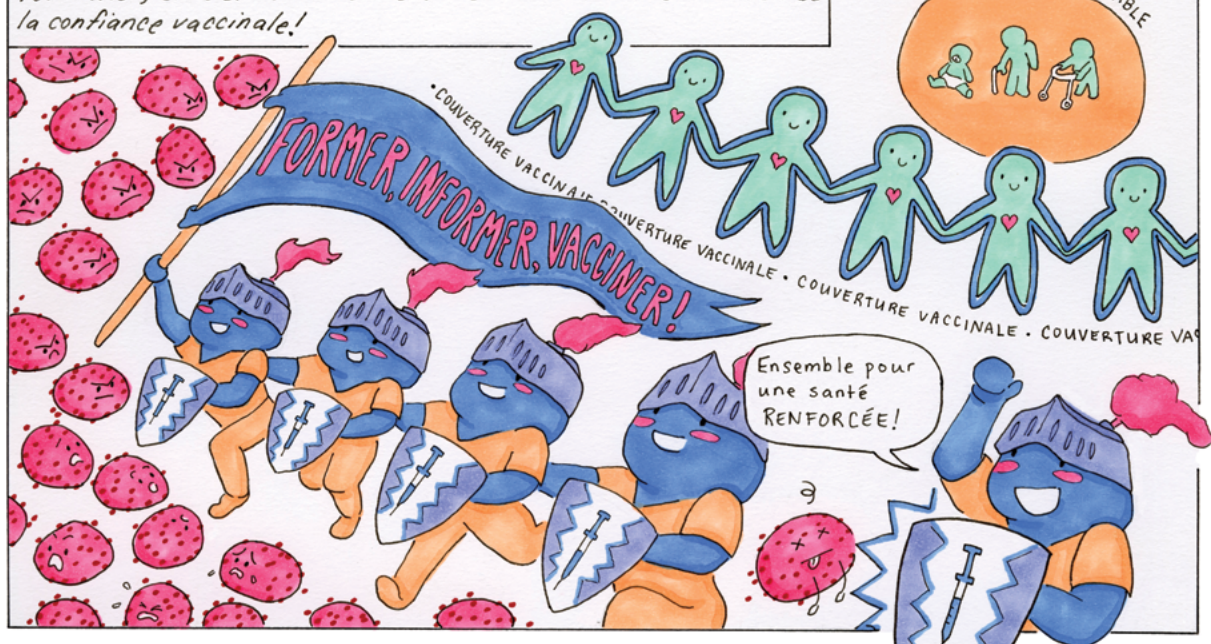
ENTRETIEN MOTIVATIONNEL



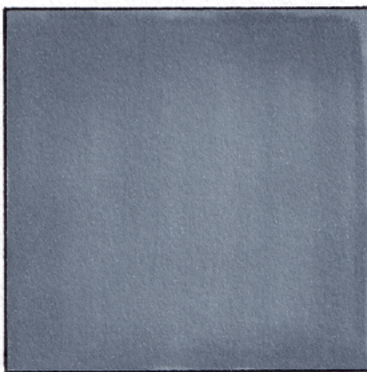
Ah! C'était pas si terrible! Merci pour ton aide et ton écoute.



Les infirmier.ères sont les premiers visages que les patient.e.s rencontrent. En leur donnant les bons outils et la bonne formation, elles et ils deviennent des ambassadeur.ices de la confiance vaccinale!



Pendant ce temps au département



Un mot de Philippe Corsenac

Ce projet de recherche s'inscrit à l'interface de l'épidémiologie, de l'immunologie, des sciences infirmières et des sciences sociales de la santé. Il explore les déterminants psychosociaux de la vaccination chez les personnes infirmières, actrices clés de la prévention et de la promotion de la santé, ainsi que l'influence de leurs recommandations sur la population québécoise. Dans un contexte marqué par la résurgence de maladies infectieuses évitables par la vaccination, la désinformation et une défiance vaccinale croissante, ce travail vise à comprendre comment les attitudes, les normes professionnelles et les outils de communication influencent les décisions de vaccination chez les personnes soignantes et les populations qu'ils accompagnent.

Au-delà de son ancrage en santé publique et communautaire, cette recherche s'inscrit dans une réflexion plus large sur la formation initiale et continue des professionnel·les, l'innovation pédagogique et l'évaluation d'interventions éducatives fondées sur le counseling et l'entretien motivationnel. Elle rejoint ainsi les orientations du département des sciences infirmières de l'UQO, qui valorise une approche fondée sur les données probantes, l'humanisme, le pouvoir d'agir des individus, la participation communautaire et l'évolution des politiques publiques en faveur du bien-être de la population.

Angélique Dupuch

Professeure

Luke Sullivan

Étudiant

Département des
sciences naturelles





MAIS C'EST N'IMPORTE QUOI ! NOTRE PROJET DE RECHERCHE PORTE SUR LES LIMACES ARIONS FUSCS/SUBFUSCS QUI NE SONT PAS GÉANTES ET N'ONT PAS DES YEUX LASERS.



VOUS ME SUIVEZ TOUJOURS ?



ON VOULAIT SAVOIR SI LES ARIONS S'ADAPTENT BIEN AUX ÉCOSYSTÈMES PERTURBÉS QUE LES LIMACES NATIVES PHILOMYCUS.

GLUPS ! SONT TROP FORTS CES TYPES !

ON A MIS DE L'AVANT 2 HYPOTHÈSES :

1. LES ARIONS SONT PLUS MOBILES ET INTREPIDES.
2. LES ARIONS SONT PLUS AGRESSIFS QUE LES PHILOMYCUS.

ON A CONÇU DES ARÈNES OÙ L'ON OBSERVAIT LE COMPORTEMENT DES LIMACES SOUS DES CONDITIONS CONTRÔLÉES.

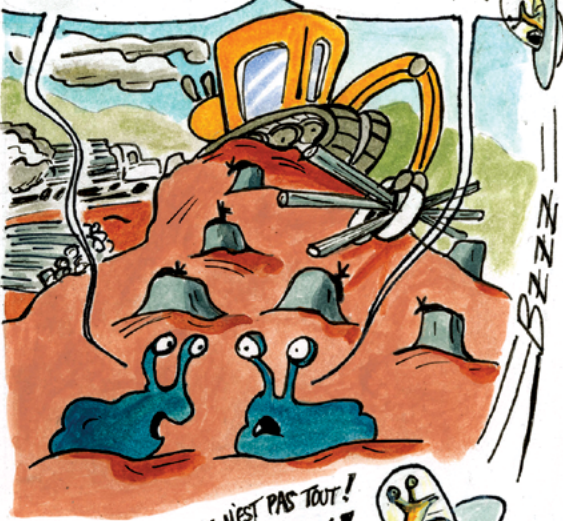
NOS RÉSULTATS ONT DÉMONTRÉ QUE NI L'UNE NI L'AUTRE DES HYPOTHÈSES POURAIT EXPLIQUER LEURS COMPORTEMENTS.

TOUTEFOIS, ILS SUGGÈRENT QUE LES ARIONS SONT PLUS EFFICACES À S'ALIMENTER EN UTILISANT DES REFUGES PLUS PROCHES DES RES-SOURCES ALIMENTAIRES.



TU VOIS MARCUS, CE N'EST PAS PARCE QU'ELLES SONT PLUS FORTES.

Ouais, mais comment font elles pour manger et dormir avec tout ce bruit ?



ET CE N'EST PAS TOUT ! SUIVEZ MOI !



UN HYBRIDE LOUP-COYOTE

PAS TOUT À FAIT LOUP
PAS TOUT À FAIT COYOTE

QU'EST-CE
QUE T'AS CE
MATIN TI-GUS?

>> SOUPIR <<
BIN, SI JE
SUIS UN HYBRIDE
LOUP-COYOTE, ÇA
FAIT TUDE MOI
UN LOUP OU UN
COYOTE?

ET SI JE SUIS
UN BEAU MÉ-
LANGE, JE SUIS
CENSE MANGER
QUOI?

J'SAIS PAS MAIS
FAIS GAFFE,
Y'A DES HUMAINS
LA-BAS.

TI-GUS EST
EN CRISE
D'IDENTITÉ!
ON RESTE
PLAQUÉS

DES BIOLOGISTES!
MAIS ILS FA-
BRIQUENT QUOI
AU JUSTE?

C'EST UN MER-
VEILLEUX ÉCHANTILLON
FÉCAL PROFESSEUR.

EN EFFET, IL
NOUS PERMETTRA
D'IDENTIFIER LES
PROIES DE CE
GRAND CANIDÉ.

MAIS ILS TRIPO-
TENT MON CACA
POUR SAVOIR CE
QUE JE MANGE.

HÉ LES MECS!
PAS SÉRIEUX TOUT
ÇA! VA falloir
VOUS EXPLIQUER.

AH SALUT TI-GUS,
AIMERAS-TU APPORTER
L'ÉCHANTILLON TOI-
MÊME À L'ISFORT?

À RIFON...



UN GRAND PROJET EST EN COURS
POUR DÉTERMINER LE RÔLE DES
HYBRIDES COMME PRÉDATEURS ET LES
CONSÉQUENCES SUR LEUR
ALIMENTATION.

L'HYBRIDE EST ÉTABLI PAS MAL
PARTOUT AU QUÉBEC, MAIS DIFFI-
CILE À IDENTIFIER. C'EST POUR ÇA
QUE TON ÉCHANTILLON EST SI
IMPORTANT.

IL Y A UNE MÉTHODE D'IDENTIFICATION
RAPIDE ET PRÉCISE BASÉE SUR L'ADN:
LA MÉTAGÉNOMIQUE FÉCALE, QUI NOUS
PERMET D'IDENTIFIER LES PROIES.



ET COMME L'ADN
DU GRAND CANIDÉ
EST AUSSI PRÉSENT,
ON PEUT L'IDENTIFIER
AUSSI.

ON TE LAISSE SAVOIR
AUSSIÔT QUE L'ON
A LES RÉSULTATS
TI-GUS.

PUIS LÀ
T'ATTENDS QUOI
POUR ALLER
MANGER TI-GUS?

BIN LES RÉSUL-
TATS DE L'ÉTUDE;
TU VEUX QUE JE
MANGE N'IMPORTÉ
QUOI?



Pendant ce temps au département

PENDANT QU'ON TRAVAILLAIT
EN FORÊT, IL ARRIVAIT QU'ON
NOUS VOLE NOS ORDIS.



FAUT QUE SA
CESSE! C'EST LE
6^{ème} LAPTOP
QUE L'ON NOUS
VOLE!



J'É VOUS ACCOM-
PAGNE CE SOIR
POUR ÉLUCIDER
CE MYSTÈRE.

REGARDE IL
Y A UN AUTRE
QUI ENTRE
DANS CET ARBRE.



ATTENTION IL
Y A UN QUI
VIENT VERS
NOUS.

ELLE VEUT ENREGISTRER
UNE PLAINTE: NOS LAPTOPS
NE SONT PAS ASSEZ PERFORMANTS
POUR LEURS JEUX EN RÉSEAU.



ON EST PRÊT POUR NOTRE
RANDONNÉE ANNUELLE
AUTOUR DU LAC!



COMME À CHAQUE ANNÉE
ÇA A BIEN COMMENCÉ.



MAIS COMME À CHAQUE ANNÉE
ÇA A VITE DÉGÉNÉRÉ.



APRÈS 45 MINUTES...



CE MATIN LÀ, J'AVAIS RENDEZ-
VOUS AVEC LE PROF. DURUCH
À SON BUREAU À L'UGO.



MALHEUREUSEMENT, JE
NE TROUVAIS PAS SON
BUREAU.



BONJOUR PROFESSEUR,
JE ME SUIS TROMPÉ DE
PAVILLON, MAIS JE VAIS PÉ-
DALER TRÈS VITE JUSQU'AU
PAVILLON ALEXANDRE-TACHE.
À BIENTÔT.



VA FALLOIR PÉDALER
VRAIMENT VITE! MON
BUREAU EST À L'ISFORT
À RIFON.



Un mot d'Angélique Dupuch

Les activités humaines, telles que le transport de marchandises ou la perte et la fragmentation de l'habitat, modifient les écosystèmes et contribuent à l'augmentation des espèces envahissantes ainsi qu'aux phénomènes d'hybridation chez les espèces animales. Ces processus peuvent entraîner une compétition accrue pour les ressources, la prédation sur des espèces indigènes, la transmission de maladies et, dans le cas de l'hybridation, une érosion de l'intégrité génétique des populations locales. À long terme, ces impacts peuvent réduire la biodiversité, modifier le fonctionnement des écosystèmes et compromettre leur résilience.

Comprendre comment les activités humaines favorisent les invasions biologiques et l'hybridation ainsi que leurs conséquences écologiques est donc essentiel pour mieux anticiper ces phénomènes. Ces connaissances permettent de développer des stratégies de gestion et de conservation visant à limiter les invasions biologiques, à mieux appréhender les conséquences écologiques de ces invasions ainsi que de l'hybridation, et ultimement, de maintenir l'équilibre des écosystèmes.

**Marie-Neige
Laperrière**

Professeure

**Audrey
Bolduc**

Étudiante

Département
de droit

Réflexion quant aux impacts
de la norme fondamentale
d'égalité et aux modes de
prévention et règlement des
différends

DROIT



Droit
Justice
Éga





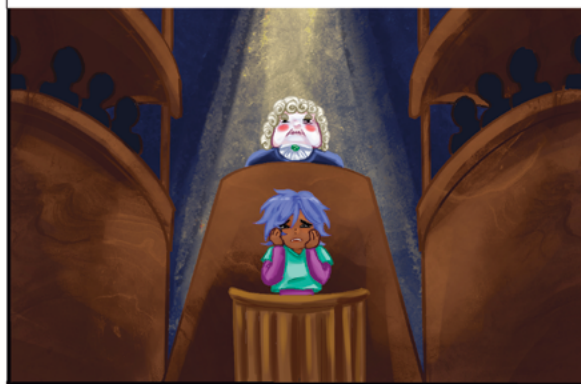
Cet article du Code civil du Québec permet à une personne locataire victime de violence dans son domicile de résilier son bail, en dehors des délais légaux habituels.



Nous avons mis en lumière le fait que la grande majorité des victimes sont des femmes et que les violences vécues se conjuguent avec de grandes responsabilités légales et financières.



Les locataires se retrouvent généralement devant la Régie du logement parce que leur propriétaire leur réclame le paiement du loyer. Malheureusement, l'article 1974.1 C.c.Q. ne permet pas d'effacer ces dettes.



Nous nous sommes donc demandé pourquoi cet article est aussi inefficace pour les locataires.



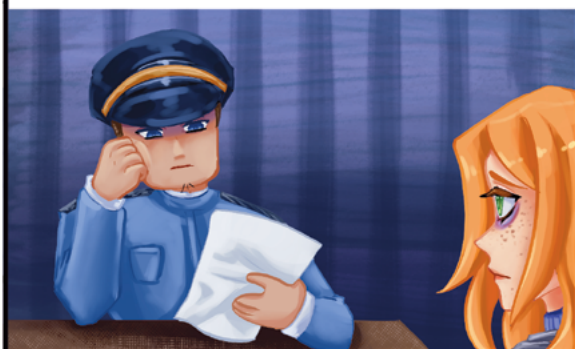
Nous avons observé que la lourdeur des démarches administratives était à la fois éprouvante et dissuasive.



Par exemple, la loi exige que la locataire rédige un avis au ou à la propriétaire, afin de lui expliquer qu'elle souhaite résilier son bail. Cet avis doit contenir des informations personnelles relativement aux violences vécues.



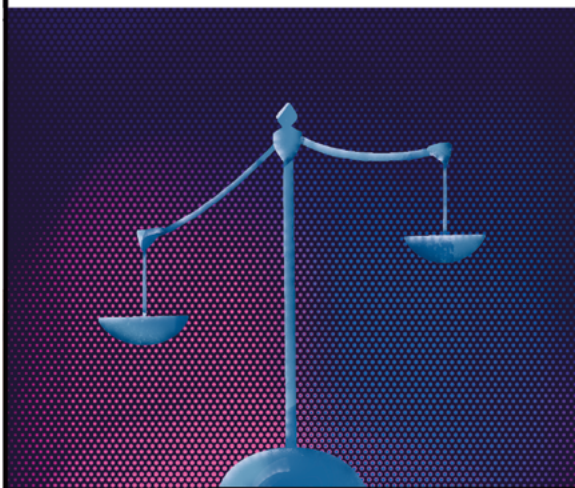
De plus, la locataire doit déclarer les violences à un officier public ou une officière publique, afin que cette personne atteste des problèmes de sécurité vécus dans l'appartement. Ce document est souvent manquant devant la Régie du logement.



Et dès qu'un document est manquant, le régisseur ou la régisseuse rend une décision comme si la situation de violence n'existait pas.



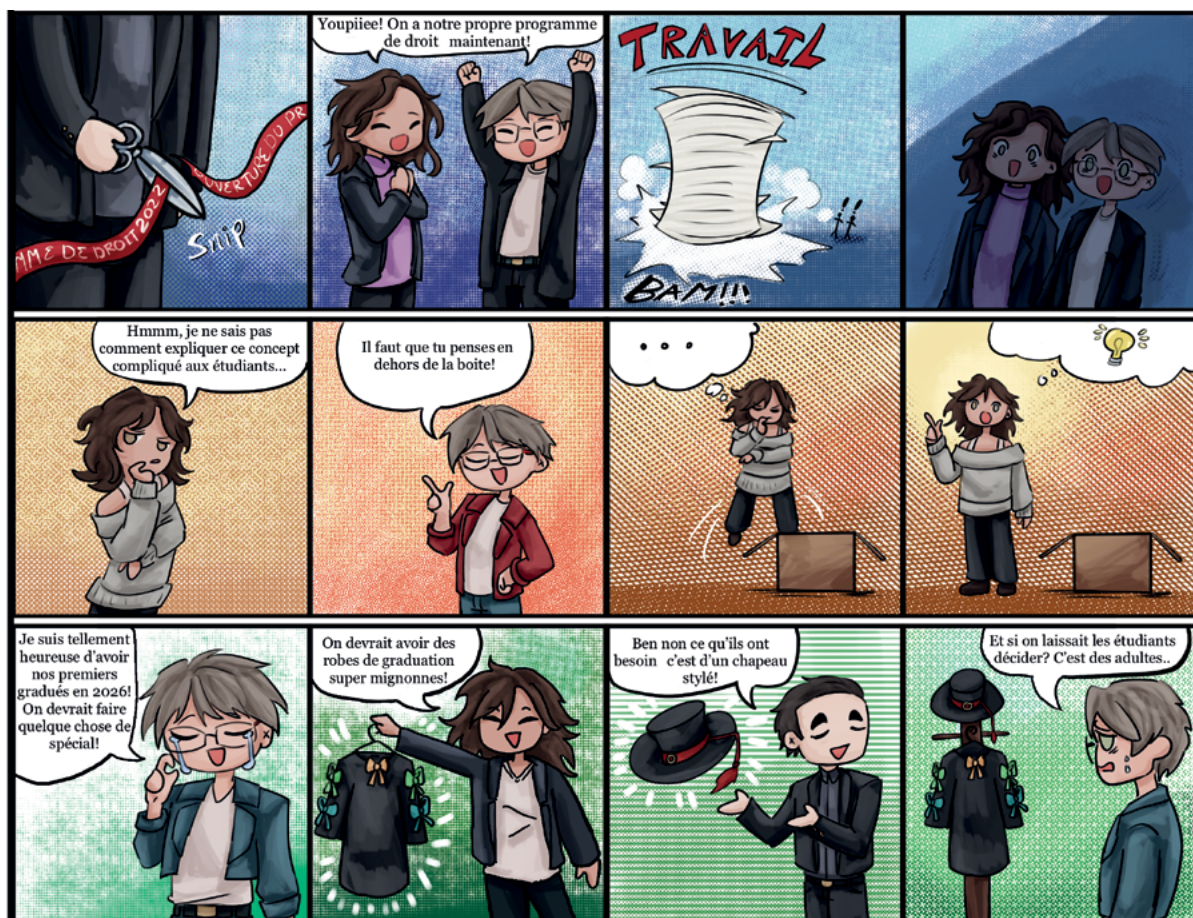
Ainsi, quoique cet article ait été ajouté au Code civil pour favoriser l'égalité homme-femme, son interprétation par la Régie du logement le rend inefface devant cette instance.



Notre recherche n'a pas changé la loi. Cependant, elle a permis de dénoncer les inégalités qui persistent pour les femmes victimes de violence dans leur domicile. Il faut continuer de se battre pour faire changer les choses!



Pendant ce temps au département



Un mot de Marie-Neige Laperrière

Cette recherche féministe sur l'efficacité de l'article 1974.1 C.c.Q. s'inscrit dans les objectifs du département de droit de l'UQO. En effet, le droit à l'égalité est l'un de ses principes fondateurs. Enchâssé dans les Chartes canadienne et québécoise, ce droit gagne ainsi un statut quasi constitutionnel dans notre système juridique. Tous les domaines du droit doivent le respecter. Son respect est d'autant plus important lorsqu'une situation le combine avec la protection d'autres droits fondamentaux. Par exemple, le droit au logement ne peut véritablement être envisagé dans sa globalité que s'il assure la sécurité de toutes et tous dans leur logis.

Or, comme juriste engagée, lorsque des mesures à visées égalitaires sont mises en place par le législateur, il est de notre devoir d'en analyser l'efficacité réelle, notamment devant les tribunaux. Ainsi, comme démontré dans cette recherche, l'interprétation trop étroite d'une loi ou de l'un de ses articles en limite sérieusement la portée égalitaire et le pouvoir de protection, allant donc à l'encontre de l'intention annoncée de cette mesure législative.

**Judith
Beaulieu**

Professeure

**Rosalie
Guénard**

Étudiante

**Département des
sciences de l'éducation**

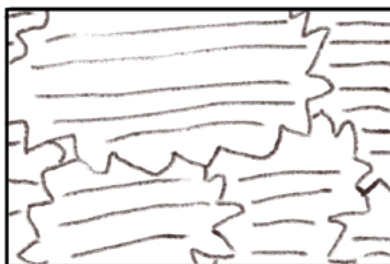


À l'école, le matériel n'est pas adapté pour tous



Les tables sont trop hautes
et les chaises trop basses

Les mots sont écrits trop
petits pour bien lire



Les classes sont trop bruyantes
pour pouvoir se concentrer



Les enfants DIMP et TSA
sont mis à l'écart

DIMP: Déficience intellectuelle moyenne à profonde
TSA: Trouble du spectre de l'autisme



Nous allons dans les
écoles pour mettre
en oeuvre un sortilège
que nous avons créé.
Il sert à modifier
les objets dans
les classes
pour aider les
enfants.



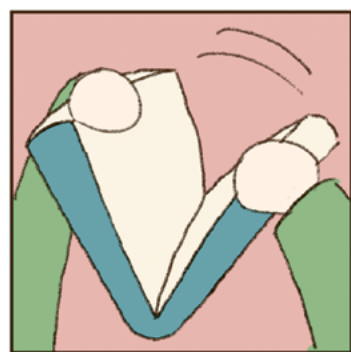
Les tables rapetissent



Le texte
s'aggrandit



Le bruit cesse



Pendant ce temps au département



Un mot de Judith Beaulieu

Dans mes projets, je travaille en étroite collaboration avec des enseignant·es afin d'adapter les pratiques pédagogiques et l'organisation de la classe pour répondre aux besoins diversifiés de tous les enfants. Cette démarche s'inscrit dans une vision inclusive de l'éducation, où chaque élève est considéré dans sa singularité, tant sur le plan de ses capacités, de ses intérêts que de son rythme de développement. Le département des sciences de l'éducation regroupe des chercheur·ses s'intéressant tant à l'adaptation scolaire, à l'éducation préscolaire, aux fondements de l'éducation, qu'aux didactiques.

Les chercheur·ses du département font notamment de la recherche avec des familles, des groupes communautaires, des enseignant·es, des orthopédagogues, des personnes directrices d'établissement scolaire, des enfants, des élèves du primaire et des élèves du secondaire.

Cette perspective globale permet de mieux comprendre et accompagner le développement de l'enfant.

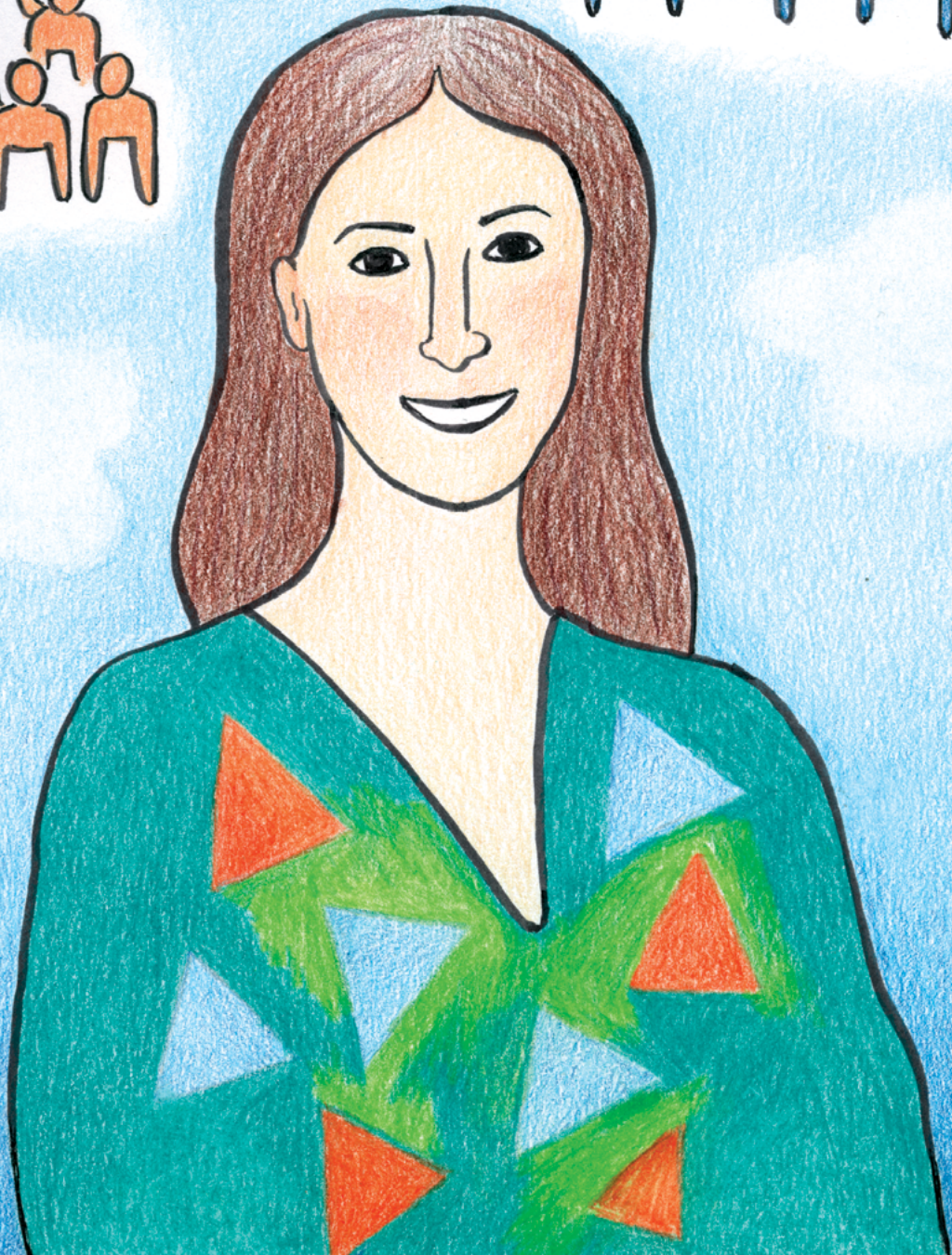
Madeleine Prévost-Lemire

Professeure

Jany Lavoie

Étudiante

Département de psychoéducation
et de psychologie





Elles avaient subi de la maltraitance durant l'enfance et reçu des services en protection de la jeunesse. Elles avaient une grande force...



Ça t'a marquée?

Oui, profondément, et même motivée à entrer au doctorat. Ma thèse était centrée sur le trauma et les expériences de maternité de ces jeunes mères.

Tu as enfilé bacc, maîtrise, puis doctorat?

Hé oui, mais tu sais, avant ce retour aux études j'avais été artiste de cirque pendant 10 ans alors la discipline, ça me connaît!



Qu... Quoi?! Deux univers si différents!

C'est vrai. Et pourtant, à cette époque, j'ai vécu une expérience de travail qui nourrit maintenant mes projets de recherche.

Raconte!



J'étais artiste au Cirque du Soleil. Je donnais parfois des ateliers à des jeunes en situation d'itinérance. Leur émerveillement et leur ténacité m'ont touchée et m'ont fait me demander si ces activités pouvaient avoir un impact significatif et durable sur leur perception d'eux-mêmes et du monde les entourant. Ces questions me sont restées jusqu'à maintenant.



Justement, maintenant, comment envisages-tu tes futures recherches?

Je souhaite boucler la boucle! Je veux développer des interventions qui mobilisent les arts et le sport, comme le fait le cirque, pour favoriser l'adaptation de jeunes adultes ayant vécu un traumatisme psychologique.



Ça semble prometteur!

Pendant ce temps au département



Un mot de Madeleine Prévost-Lemire

L'équilibre : un état élusif, mais pourtant central à nos vies ! L'équilibre est au cœur de la psychoéducation, cette discipline qui vise à soutenir les personnes vivant des difficultés d'adaptation dans la recherche d'une harmonie entre elles et leur environnement. Les scènes illustrées évoquent des coups durs : la maternité quand on a vécu une enfance traumatique, l'exclusion sociale et la quête de sa place comme adulte, ou encore l'insécurité d'une transition entre une carrière artistique et académique.

Ces défis se posent comme des occasions de transformation : travailler fort, tomber, se décourager, se relever, avant de réaliser qu'on apprend, trouve nos réponses et, progressivement, notre équilibre !

La recherche en psychoéducation accompagne ce processus. Loin des savoirs abstraits, elle vise la transformation des trajectoires de vie et la bonification des pratiques d'intervention. Raconter un vécu, s'appuyer sur le savoir expérientiel, explorer les risques et opportunités et traduire les difficultés en pratiques d'intervention sont autant d'aspects qui font de la production de connaissances en psychoéducation un moteur du bien-être individuel et collectif.

SCIENCES ADMINISTRATIVES



11/01/2020
SCIENCE ADMINISTRATIVES
11/01/2020

BLAGUE

PAR
LES
6

HA BONNE
BLAGUE

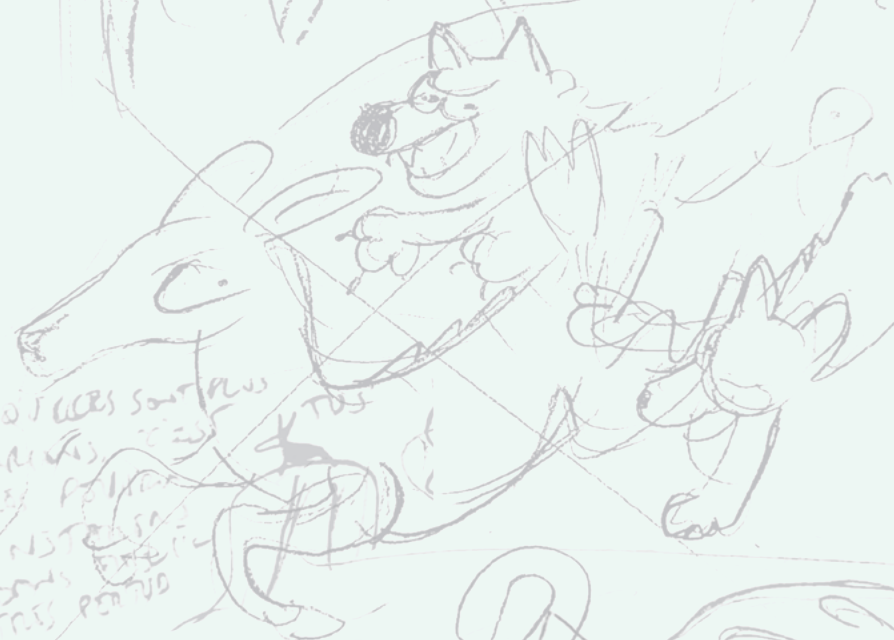
CEST UNE
BLAGUE, HEIN?



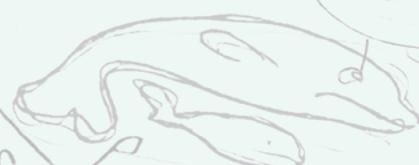
F... L... A... B...



PAP... C...



5 OFFICERS SURPLUS
ANALYSIS
EVERY FOLLO
S. DISTRESS
AND PERIOD



TIEN DU
SPRAY MINE
OURS.





Et si la recherche pouvait aussi se lire en bande dessinée?

Treize étudiantes et étudiants du baccalauréat en bande dessinée de l'UQO sont allés à la rencontre d'une professeure ou d'un professeur des treize départements et écoles de leur université.

En faisant dialoguer recherche scientifique et création graphique, ce livre montre comment la bande dessinée peut devenir un outil pour comprendre, raconter et partager la recherche autrement. Il rappelle aussi que la recherche, loin d'être réservée aux spécialistes, agit sur notre quotidien en façonnant notre regard sur le monde.